

# BWQG\_027\_DE: Microsoft Xbox-Konfiguration mit den Netopia 33xx-ADSL-Routern für Swisscom/Bluewin

Autor: Wil Rutland

Datum: 15.10.03

## Beschreibung:

Wenn Sie eine **Microsoft Xbox** im Point-to-Point-Modus hinter Ihrem **Netopia-Router** betreiben möchten und Sie diesen Router bei **Swisscom/Bluewin** erworben haben, enthält dieses Dokument nützliche Hinweise für Sie.

## Parameter:

Im Folgenden finden Sie eine Liste der Hardware- und Firmware-Versionen, auf die sich diese technischen Hinweise beziehen:

<u>Hardware</u>	<u>Bereichs-ID</u>	<u>Firmware/Version</u>
Netopia 3341 / 3347W	Annex A	7.3.0 R0
Netopia 3351 / 3357W	Annex B	7.3.0 R0

## Bevor Sie beginnen:

- Stellen Sie bei der ersten Konfiguration sicher, dass Ihr Computer direkt mit dem **10/100-BaseT-Ethernet-Anschluss** oder dem **USB-Anschluss** des Netopia-Routers verbunden ist.
- Werkseitig ist der Netopia-Router als DHCP-Server konfiguriert, was bedeutet, dass er jedem verbundenen Gerät automatisch eine IP-Adresse zuweist. Vergewissern Sie sich, ob die TCP/IP-Eigenschaften des Computers so konfiguriert sind, dass dieser automatisch eine IP-Adresse vom Router bezieht.
- Entfernen Sie ggf. von Ihnen festgelegte Gateway-IP-Adressen und deaktivieren Sie DNS.
- Sobald Ihr Computer eine IP-Adresse vom Netopia-Router bezogen hat, können Sie auf den Router zugreifen. Sollte Ihr Computer nicht dynamisch eine Adresse vom Router bezogen haben, weisen Sie ihm die Adresse **192.168.1.[x]** zu, wobei **[x]** für eine beliebige Zahl zwischen 2 und 254 steht. Weisen Sie außerdem als Subnetzmaske **255.255.255.0** zu. Das Gateway hat die Adresse **192.168.1.1**, die Standard-IP-Adresse der Netopia-Ethernet-Schnittstelle.
- Um auf die Web-Schnittstelle des Netopia-Routers zu gelangen, geben Sie im Browser-

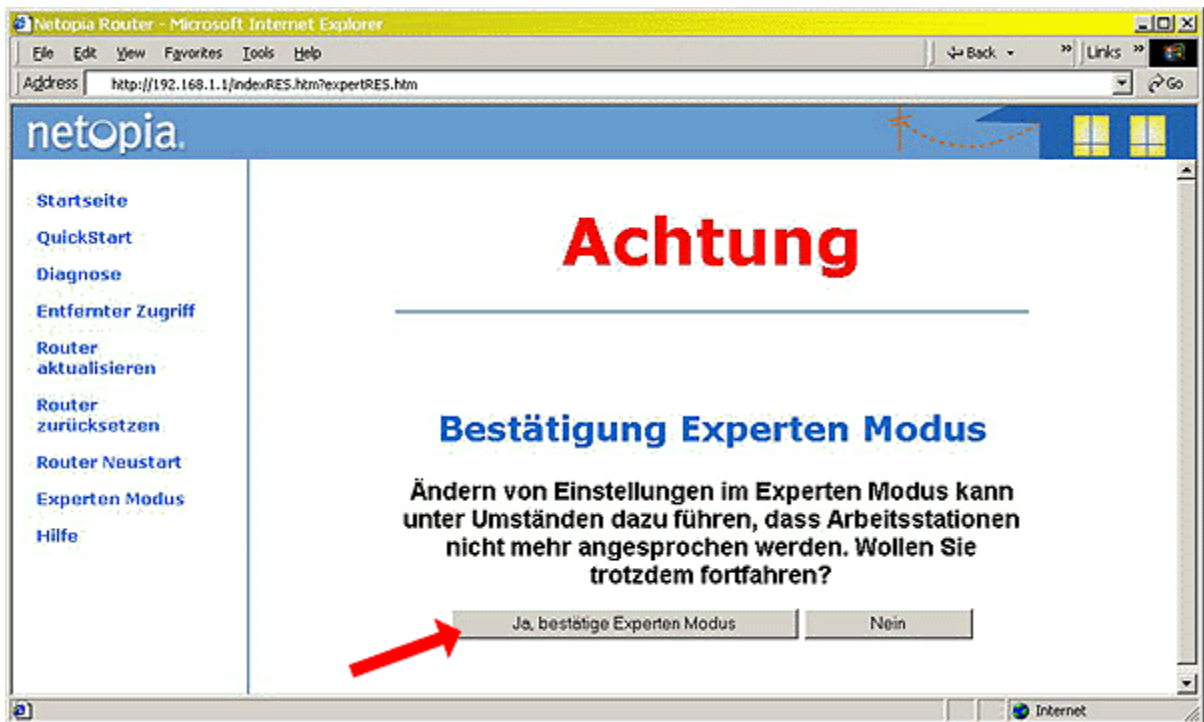
Adressfeld die Adresse **192.168.1.1** ein (falls die werkseitigen Einstellungen beibehalten wurden).

**BITTE BEACHTEN:** Die in diesem Dokument beschriebenen IP-Adressen sind nur beispielhaft. Sie erhalten von Swisscom/Bluewin eine eigene und eindeutige öffentliche IP-Adresse, die nur für Ihr Internet-Benutzerkonto gilt. Wenn NAT (Network Address Translation, Netzwerk-Adressumsetzung) aktiviert ist, kann jedes beliebige Adressierungsschema für private Netzwerke verwendet werden, solange dieses zu Ihren LAN-Einstellungen passt.

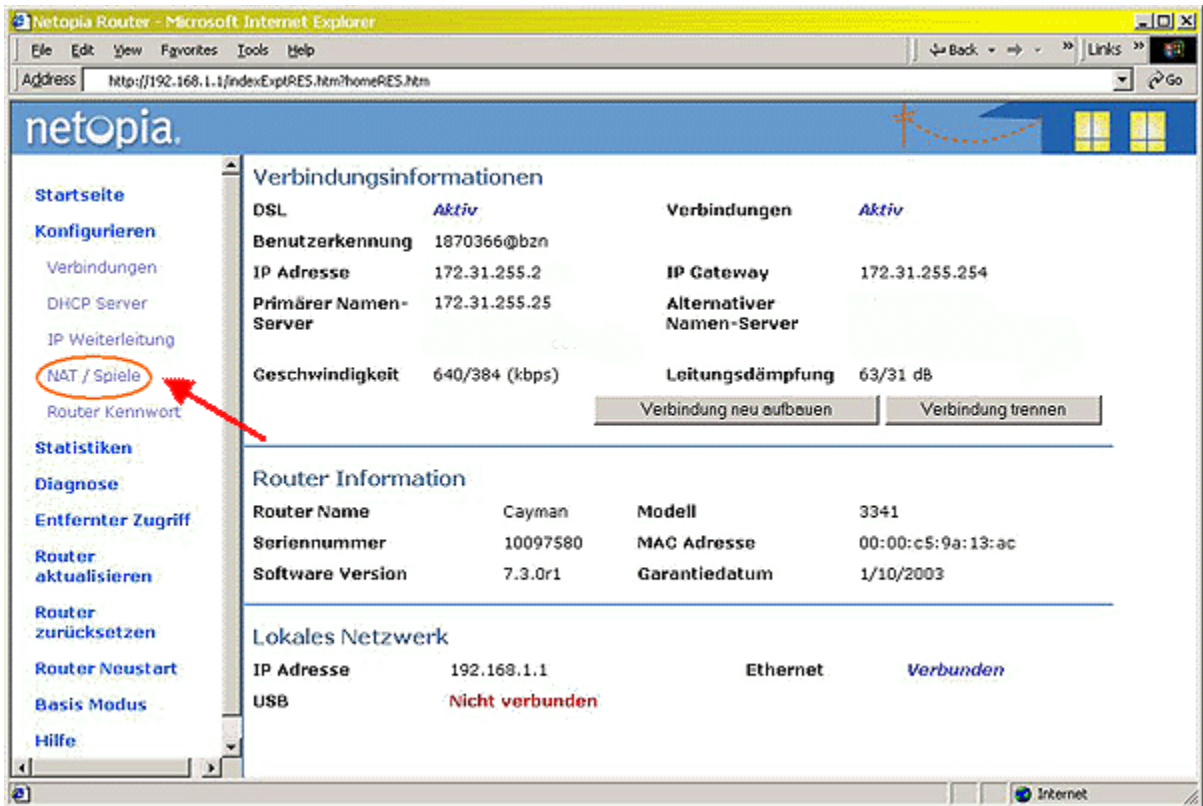
- Melden Sie sich mit dem Benutzernamen **admin** und dem **Admin-Kennwort** an. Werkseitig ist als Kennwort **1234** eingestellt. Sie sollten dieses Kennwort aus Sicherheitsgründen ändern. Nur als Administrator können Sie Änderungen in der Router-Datenbank speichern.

### Konfiguration der Microsoft Xbox NAT-Einstellungen mit der Firmware 7.3.0 r0:

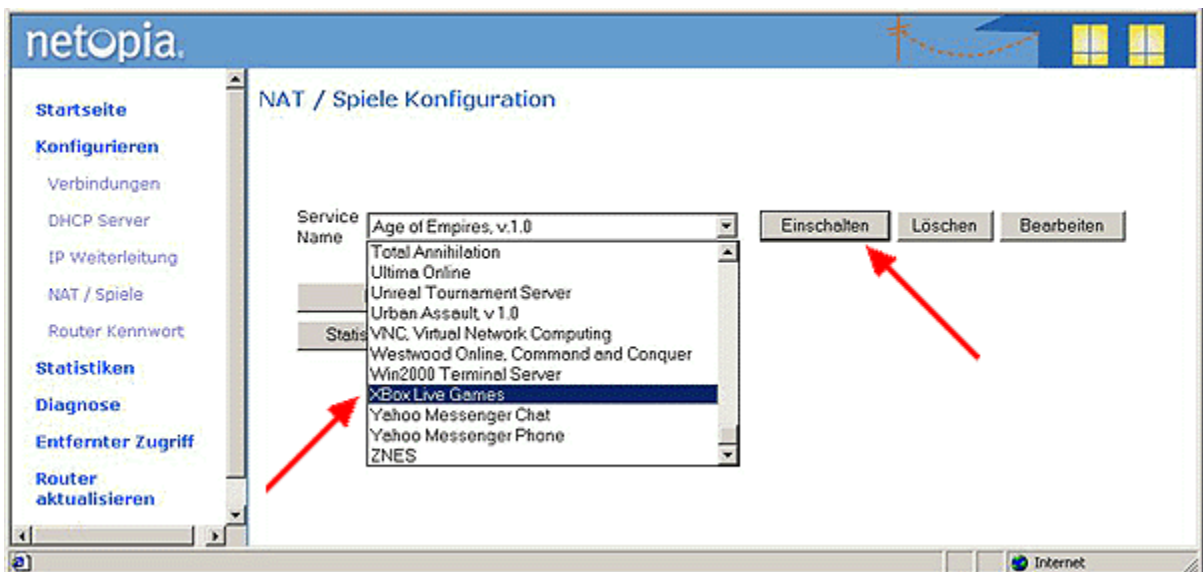
1. Wechseln Sie mit Ihrem Browser zur Web-Schnittstelle des Netopia-Routers.
2. Klicken Sie auf der Startseite im Menü auf der linken Seite auf **Experten Modus**.
3. Klicken Sie im Bildschirm **Bestätigung Experten Modus** auf **Ja, bestätige Experten Modus**, um fortzufahren.



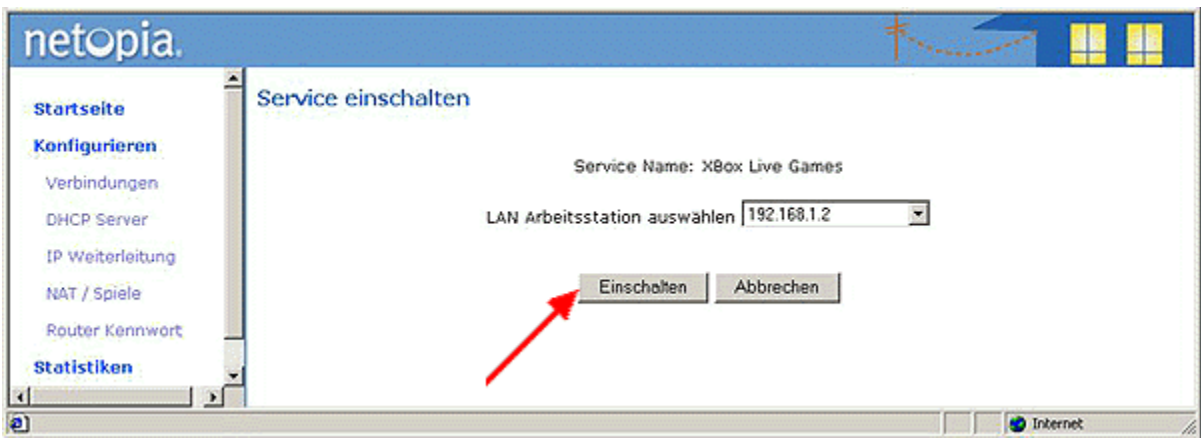
4. Klicken Sie im Menü auf der linken Seite auf **Konfigurieren**.
5. Klicken Sie auf den Link **NAT / Spiele**.



6. Klicken Sie im Bildschirm **NAT / Spiele Konfiguration** auf das Dropdown-Menü neben **Service Name**. Wählen Sie in der Liste den Eintrag **XBox Live Games** aus.



7. Klicken Sie auf **Einschalten**.
8. Wählen Sie im Bildschirm **Service einschalten** die LAN-IP-Adresse der Xbox im Dropdown-Menü aus.



9. In dieser Dropdown-Liste werden nur zulässige, in Ihrem Netzwerk vorhandene Adressen angezeigt. Diese werden automatisch vom Router erkannt.
10. Klicken Sie auf **Einschalten**. Der **XBox-Server** wurde nun hinzugefügt.

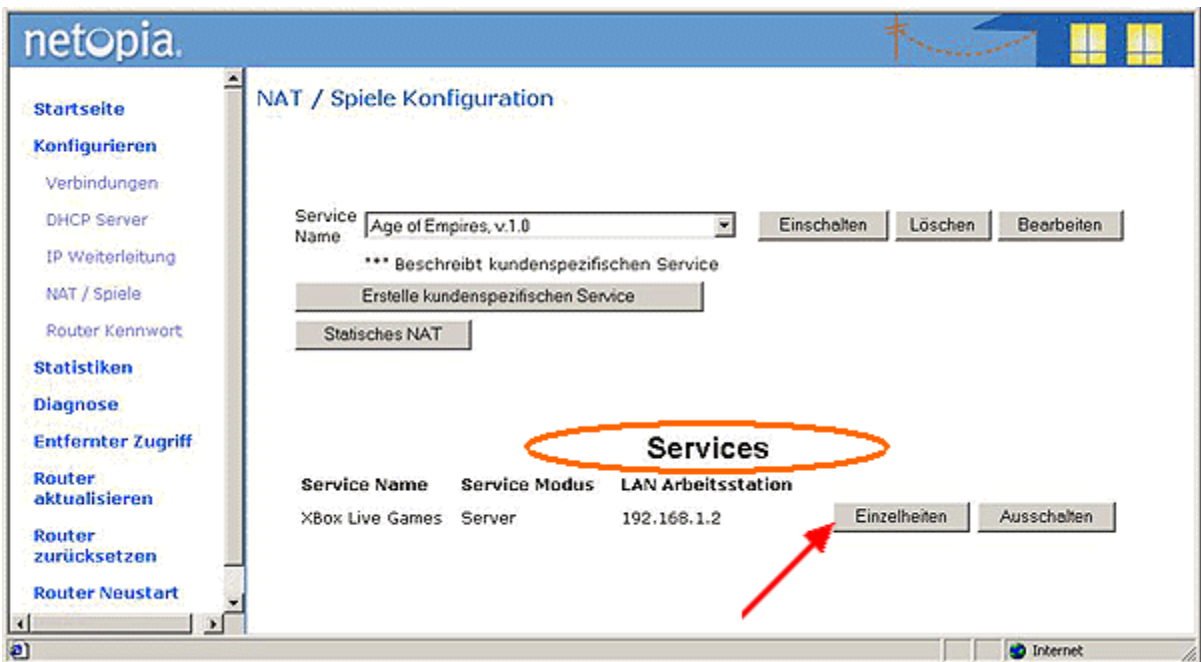
11. Im Bildschirm **NAT / Spiele Konfiguration** werden jetzt unter **Services** die aktuellen Host-Gerätedetails für den **XBox Live Games**-Server angezeigt. Bei Bedarf kann der Server zu einem späteren Zeitpunkt über diesen Bildschirm deaktiviert werden.

### Service Einzelheiten

Service Name	XBox Live Games
Protokoll	TCP/UDP
Allgemeiner Portbereich	3074 - 3074
Protokoll	UDP
Allgemeiner Portbereich	88 - 88

[Zurück](#)

12. Klicken Sie auf **Einzelheiten**, um den Bildschirm **Service Einzelheiten** für den ausgewählten Service anzuzeigen.



13. Damit ist die Konfiguration für den **XBox Live Games**-Server abgeschlossen.
14. Klicken Sie im Menü auf der linken Seite auf **Router Neustart**, um die Konfiguration

endgültig zu speichern.

15. Es wird ein Warnungsbildschirm angezeigt. Klicken Sie auf **Ja, Router neu starten**, um den Vorgang zu bestätigen.
- 

## **Zusammenfassung**

Sie haben nun Ihren Netopia Router für Ihren **XBox Live Games**-Server konfiguriert.

Senden Sie bei technischen Fragen einfach eine E-Mail an [support@netopiaAG.ch](mailto:support@netopiaAG.ch), um kostenfreie Unterstützung zu erhalten.

Alternativ können Sie sich auch telefonisch unter **0900 000 106** an den Technischen Support wenden. Dieser Service ist jedoch kostenpflichtig (2,5 CHF/Minute).