

BWQG_020_DE: Bridge-Modus bei Netopia 33xx-ADSL-Routern für Swisscom/Bluewin konfigurieren

Autor: Wil Rutland

Datum: 15.10.03

Beschreibung:

Bei der Konfiguration im Bridge-Modus agiert der Netopia-Router als transparentes Relais. Der **Bridge-Modus**, der übrigens auch als "Modem-Modus" bezeichnet wird, ist nützlich, wenn Sie Ihren eigenen PPPoE-Client auf einem einzelnen PC nutzen möchten oder wenn Sie ein Firewall-Gerät oder einen weiteren Router hinter dem Netopia-Router verwenden möchten. Wenn Sie den Netopia-Router im Bridge-Modus verwenden möchten, muss das Gerät hinter dem Netopia-Router in der Lage sein, eine PPPoE-Verbindung mit dem Swisscom-Server auszuhandeln.

WICHTIG----BITTE BEACHTEN: In diesem Modus bietet der Netopia-Router KEINEN Firewall-Schutz, wie er mit NAT gewährleistet ist. Das kann sinnvoll sein, wenn ein Firewall-Gerät im LAN installiert ist und Sie diesem eine öffentliche IP-Adresse zuweisen müssen, die Sie von Ihrem Internet-Provider Bluewin erhalten.

Parameter:

Im Folgenden finden Sie eine Liste der Hardware- und Firmware-Versionen, auf die sich diese technischen Hinweise beziehen:

<u>Hardware</u>	<u>Bereichs-ID</u>	<u>Firmware/Version</u>
Netopia 3341/3342	Annex A	7.3.0 R0
Netopia 3351/3352	Annex B	7.3.0 R0

Bevor Sie beginnen:

- Stellen Sie bei der ersten Konfiguration sicher, dass Ihr Computer direkt mit dem **10/100-BaseT-Ethernet-Anschluss** oder dem **USB-Anschluss** des Netopia-Routers verbunden ist.
- Werkseitig ist der Netopia-Router als DHCP-Server konfiguriert, was bedeutet, dass er jedem verbundenen Gerät automatisch eine IP-Adresse zuweist. Vergewissern Sie sich, ob die TCP/IP-Eigenschaften des Computers so konfiguriert sind, dass dieser automatisch eine IP-Adresse vom Router bezieht.
- Entfernen Sie ggf. von Ihnen festgelegte Gateway-IP-Adressen und deaktivieren Sie

DNS.

- Sobald Ihr Computer eine IP-Adresse vom Netopia-Router bezogen hat, können Sie auf den Router zugreifen. Sollte Ihr Computer nicht dynamisch eine Adresse vom Router bezogen haben, weisen Sie ihm die Adresse **192.168.1.[x]** zu, wobei **[x]** für eine beliebige Zahl zwischen 2 und 254 steht. Weisen Sie außerdem als Subnetzmaske **255.255.255.0** zu. Das Gateway hat die Adresse **192.168.1.1**, die Standard-IP-Adresse der Netopia-Ethernet-Schnittstelle.
- Um auf die Web-Schnittstelle des Netopia-Routers zu gelangen, geben Sie im Browser-Adressfeld die Adresse **192.168.1.1** ein (*falls die werkseitigen Einstellungen beibehalten wurden*).

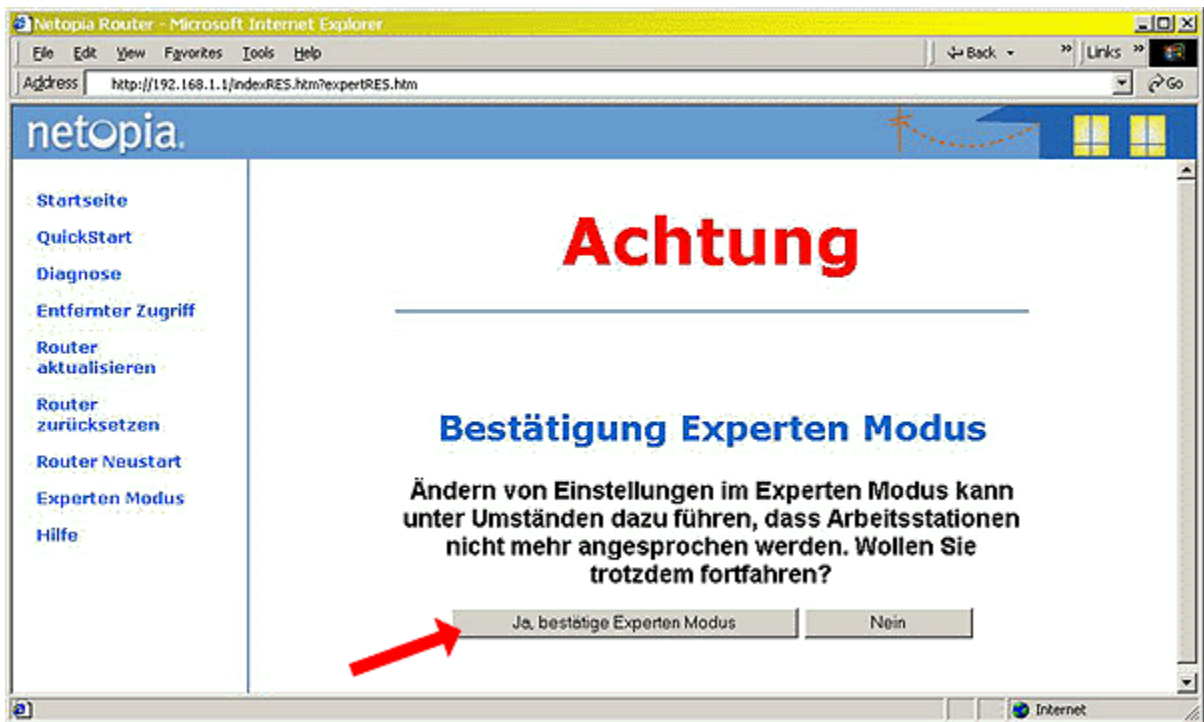
BITTE BEACHTEN: Der Netopia-DHCP-Server ist im Bridge-Modus **deaktiviert**. Damit Sie **nach** dem im Folgenden beschriebenen Konfigurationsvorgang noch auf die Konfigurationsbildschirme des Netopia-Routers zugreifen können, müssen Sie sich die **aktuelle Ethernet-Adresse** des Routers notieren. Wenn sich der Router im **Bridge-Modus** befindet, kann der Zugriff auf den Router in Zukunft erfolgen, indem Sie die IP-Adresse einer lokalen Workstation in demselben Subnetz wie diese **private Adresse** definieren. Dies ermöglicht den Zugriff auf den Router.

- Melden Sie sich mit dem Benutzernamen **admin** und dem **Admin-Kennwort** an. Werkseitig ist als Kennwort **1234** eingestellt. Sie sollten dieses Kennwort aus Sicherheitsgründen ändern. Nur als Administrator können Sie Änderungen in der Router-Datenbank speichern.

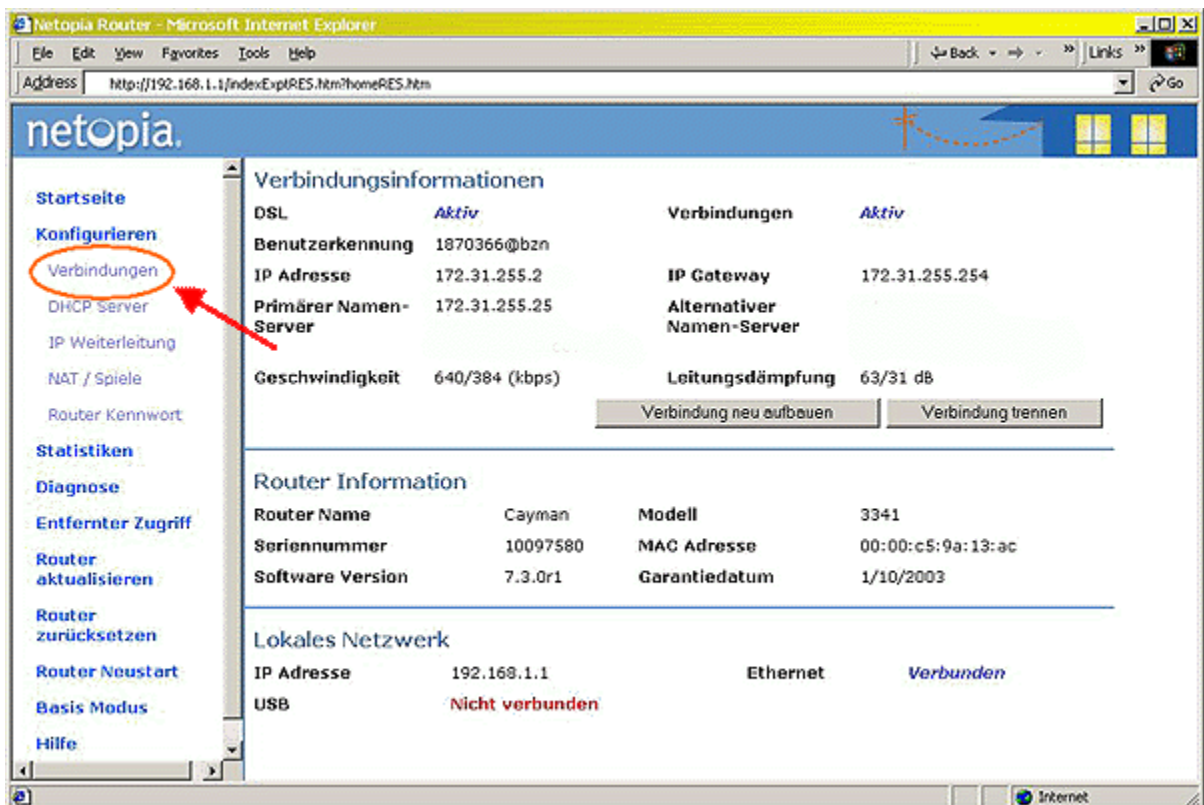
Bridge-Modus konfigurieren:

***Notieren Sie die Ethernet-IP-Adresse und die Subnetzmaske. Über diese Adresse können Sie in Zukunft auf den Router zugreifen.**

1. Greifen Sie mit Ihrem Browser auf die Web-Schnittstelle des Netopia-Routers zu.
2. Klicken Sie auf der Startseite im Menü auf der linken Seite auf **Experten Modus**.
3. Klicken Sie im Bildschirm **Bestätigung Experten Modus** auf **Ja, bestätige Experten Modus**, um fortzufahren.

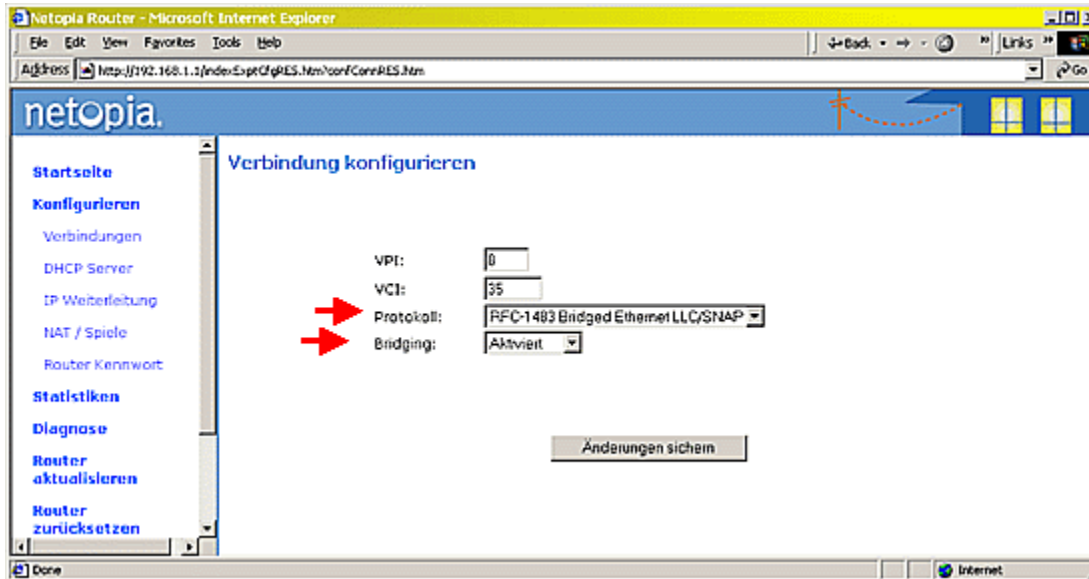


4. Klicken Sie im Menü auf der linken Seite auf Konfigurieren.
5. Klicken Sie auf den Link Verbindungen.



6. Bestätigen Sie im Bildschirm **Verbindung konfigurieren** den **VPI** -Wert von **8** und den **VCI** -Wert von **35**.
7. Wählen Sie für das Protokoll die Einstellung **RFC 1483 Bridged Ethernet LLC/SNAP**.

- Wählen Sie unter **Bridging** den Modus **Aktiviert** aus und klicken Sie auf **Änderungen sichern**.



- Sie werden nun aufgefordert, den Router neu zu starten, um die neue Konfiguration zu laden.
Klicken Sie auf **Ja**.
- Der Router wird neu gestartet und befindet sich nun im Bridge-Modus.
- Damit ist die Bridge-Konfiguration abgeschlossen.

Zusammenfassung

Die Bridge-Funktion Ihres Netopia-Routers ist nun fertig konfiguriert und wird den gesamten Netzwerkverkehr an Ihr lokales Netzwerk leiten. Passen Sie nun die Konfigurationseinstellungen der Computer in Ihrem LAN an. Diese Einstellungen müssen den Vorgaben Ihres Internet-Providers Bluewin entsprechen. Sollten Sie in Zukunft auf die Einstellungen des Netopia-Routers zugreifen müssen, ist es erforderlich, manuell einen Computer so zu konfigurieren, dass er sich in demselben Subnetz wie die Ethernet-Schnittstelle des Netopia-Routers befindet. (*Hinweis: Weitere Anweisungen hierzu finden Sie unter **Bevor Sie beginnen**.)

Senden Sie bei technischen Fragen einfach eine E-Mail an support@netopiaAG.ch, um kostenfreie Unterstützung zu erhalten.

Alternativ können Sie sich in der Schweiz auch telefonisch unter **0900 000 106** an den deutsch- und französischsprachigen Technischen Support wenden. Dieser Service ist jedoch kostenpflichtig (2,5 CHF/Minute).