

BWQG_012_DE: Funk-WEP-Verschlüsselung bei den Netopia 3347W und 3357W ADSL-Funk-Routern für Swisscom/Bluewin konfigurieren

Autor: Thomas Send

Datum: 25.10.03

Beschreibung:

Konfiguration der Funk-WEP-Verschlüsselung.

In diesem Dokument wird beschrieben, wie Sie die Daten in Ihrem Funknetzwerk verschlüsseln können. Sie erfahren, wie Sie die entsprechende Konfiguration auf der Grundlage einer bereits vorhandenen und funktionsfähigen Funkkonfiguration durchführen. Falls Ihre Funkverbindung noch nicht funktioniert, lesen Sie bitte das Dokument zur erstmaligen Einrichtung der Funkverbindung: [BWQG_010: Funkübertragung bei den Netopia 3347W und 3357W ADSL-Funk-Routern für Swisscom/Bluewin konfigurieren.](#)

BITTE BEACHTEN: Um eine noch höhere Zugriffssicherheit bei der Funkübertragung zu erzielen, können Sie zusätzlich auch noch **MAC-Autorisierung** konfigurieren. Klicken Sie auf den folgenden Link, um weitere Informationen hierzu zu erhalten: [BWQG_011: Funk-MAC-Autorisierung bei den Netopia 3347W und 3357W ADSL-Funk-Routern für Swisscom/Bluewin konfigurieren.](#)

Parameter:

Im Folgenden finden Sie eine Liste der Hardware- und Firmware-Versionen, auf die sich diese technischen Hinweise beziehen:

<u>Hardware</u>	<u>Bereichs-ID</u>	<u>Firmware/Version</u>
Netopia 3347W	Annex A	7.3.0 R0
Netopia 3357W	Annex B	7.3.0 R0
NDC NWH 1022 Funk-PCMCIA-Treiber		3.99.3.0
NDC Utility		1.3.0.5

BITTE BEACHTEN: Aktuelle Treiber finden Sie unter www.ndclan.com. Suchen Sie auf der **NDC-Website** nach Treiber-Updates für **NWH 1022**.

Bevor Sie beginnen:

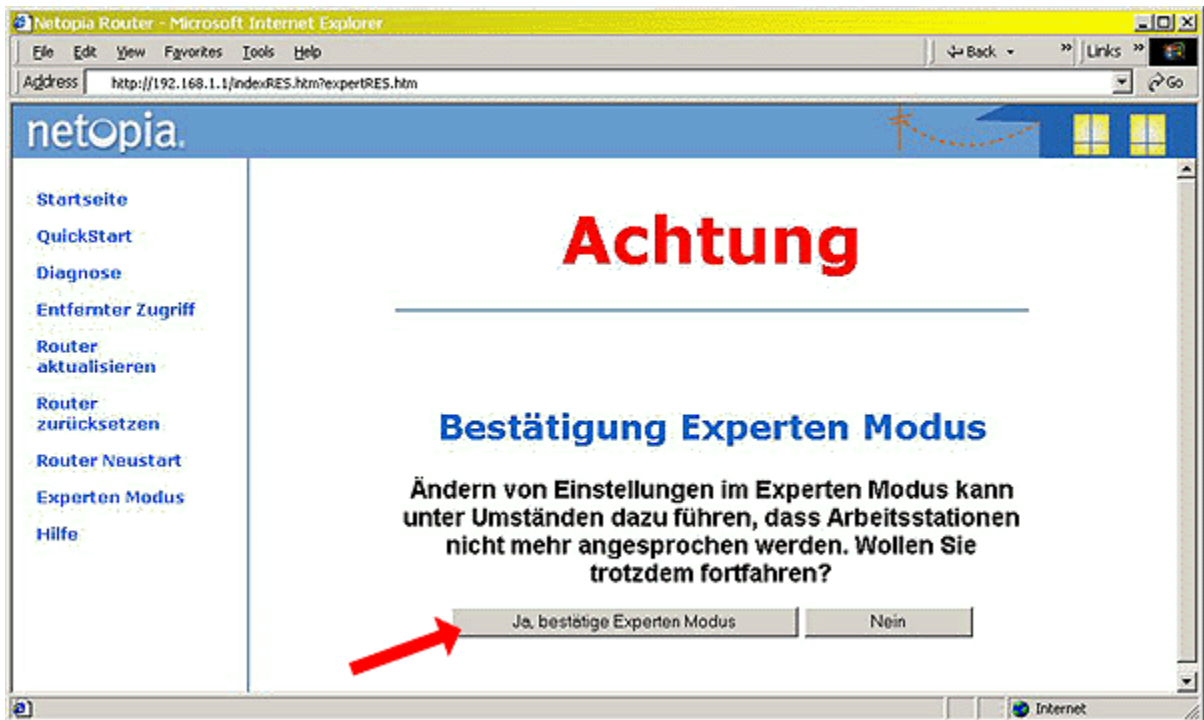
- Stellen Sie vor der erstmaligen Konfiguration für die Funkübertragung sicher, dass Ihr Computer direkt mit dem **10/100-BaseT-Ethernet-Anschluss** des Routers verbunden ist.
- Wenn Sie einen PC per Funkverbindung verwenden möchten, geben Sie die entsprechenden Verschlüsselungscodes **SORGFÄLTIG** ein! Sollten Sie bei der Konfiguration einen Fehler machen, wird Ihr PC vom Funknetzwerk getrennt. Ein erneuter Verbindungsaufbau mit dem Router erfolgt über Ethernet oder erfordert möglicherweise, dass Sie den Router auf die Werkseinstellungen zurücksetzen!
- Werkseitig ist der Netopia-Router als DHCP-Server konfiguriert, was bedeutet, dass er jedem verbundenen Gerät automatisch eine IP-Adresse zuweist. Vergewissern Sie sich, ob die TCP/IP-Eigenschaften des Computers so konfiguriert sind, dass dieser automatisch eine IP-Adresse vom Router bezieht.
- Entfernen Sie ggf. von Ihnen festgelegte Gateway-IP-Adressen und deaktivieren Sie DNS.
- Sobald Ihr Computer eine IP-Adresse vom Netopia-Router bezogen hat, können Sie auf den Router zugreifen. Sollte Ihr Computer nicht dynamisch eine Adresse vom Router bezogen haben, weisen Sie ihm die Adresse **192.168.1.[x]** zu, wobei **[x]** für eine beliebige Zahl zwischen 2 und 254 steht. Weisen Sie außerdem als Subnetzmaske **255.255.255.0** zu. Das Gateway hat die Adresse **192.168.1.1**, die Standard-IP-Adresse der Netopia-Ethernet-Schnittstelle.
- Um auf die Web-Schnittstelle des Netopia-Routers zu gelangen, geben Sie im Browser-Adressfeld die Adresse **192.168.1.1** ein (*falls die werkseitigen Einstellungen beibehalten wurden*).

BITTE BEACHTEN: Die in diesem Dokument beschriebenen IP-Adressen sind nur beispielhaft. Sie erhalten von Swisscom/Bluewin eigene und eindeutige öffentliche IP-Adressen, die nur für Ihr Internet-Benutzerkonto gelten. Wenn NAT (Network Address Translation, Netzwerk-Adressumsetzung) aktiviert ist, kann jedes beliebige Adressierungsschema für private Netzwerke verwendet werden, solange dieses zu Ihren LAN-Einstellungen passt.

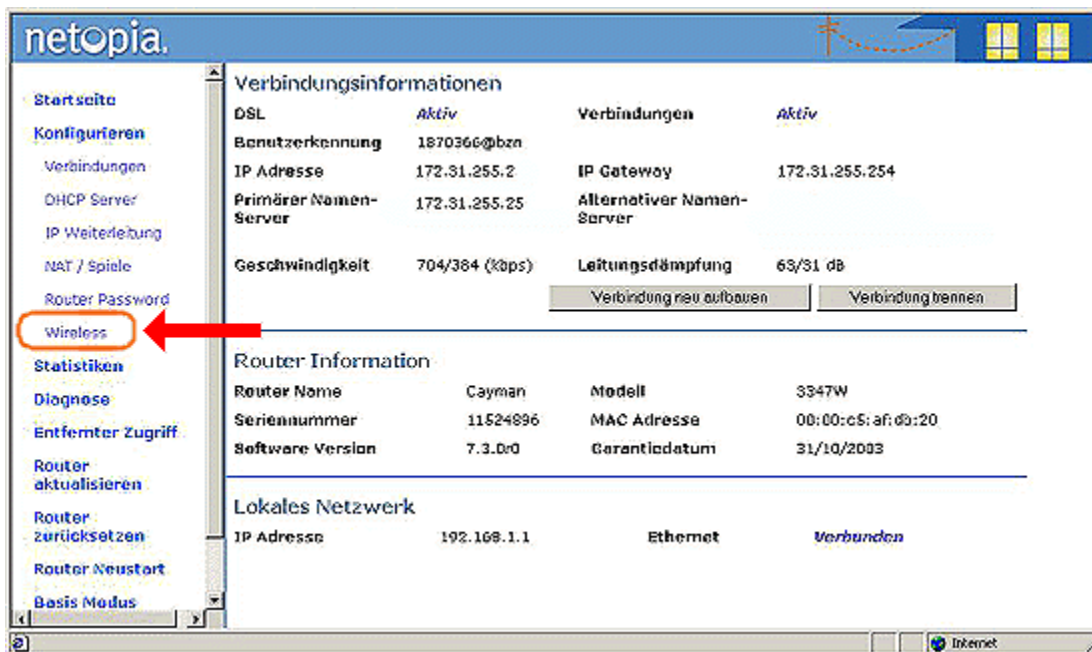
- Melden Sie sich mit dem Benutzernamen **admin** und dem **Admin-Kennwort** an. Werkseitig ist als Kennwort **1234** eingestellt. Sie sollten dieses Kennwort aus Sicherheitsgründen ändern. Nur als Administrator können Sie Änderungen in der Router-Datenbank speichern.

Netopia-Router konfigurieren:

1. Greifen Sie mit Ihrem Browser auf die Web-Schnittstelle des Netopia-Routers zu.
2. Klicken Sie auf der Startseite im Menü auf der linken Seite auf **Experten Modus**.
3. Klicken Sie im Bildschirm **Bestätigung Experten Modus** auf **Ja, bestätige Experten Modus**, um fortzufahren.



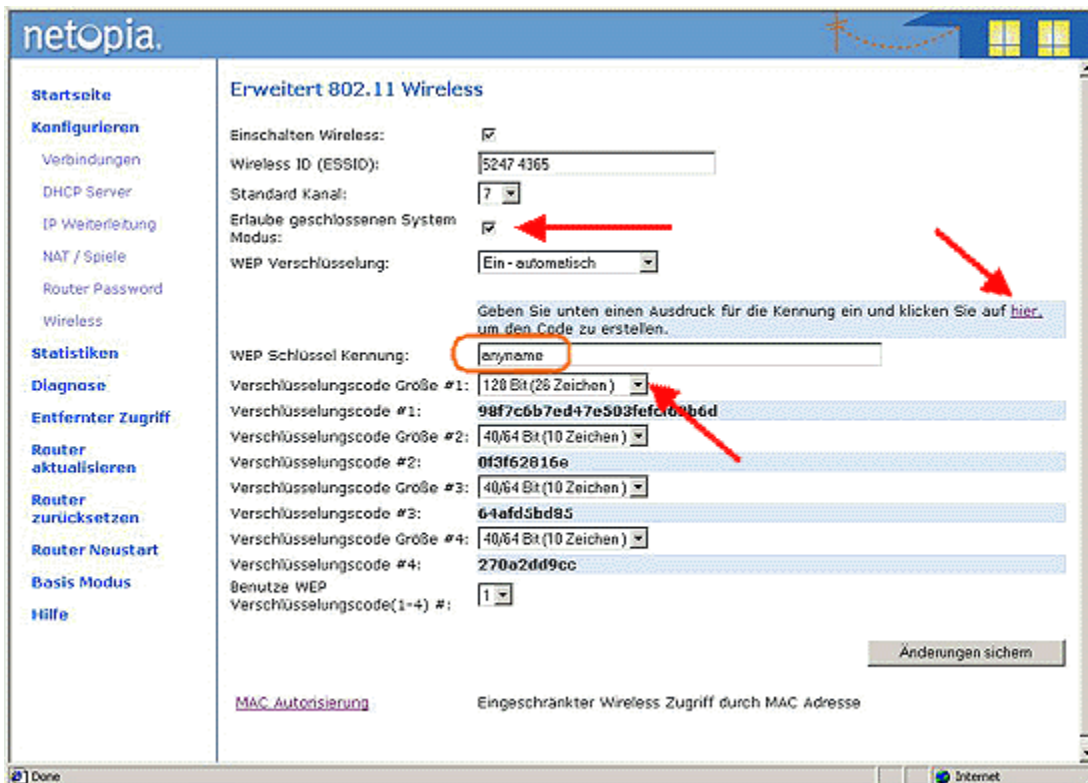
4. Klicken Sie im Menü auf der linken Seite auf **Konfigurieren**.
5. Klicken Sie auf **Wireless**.



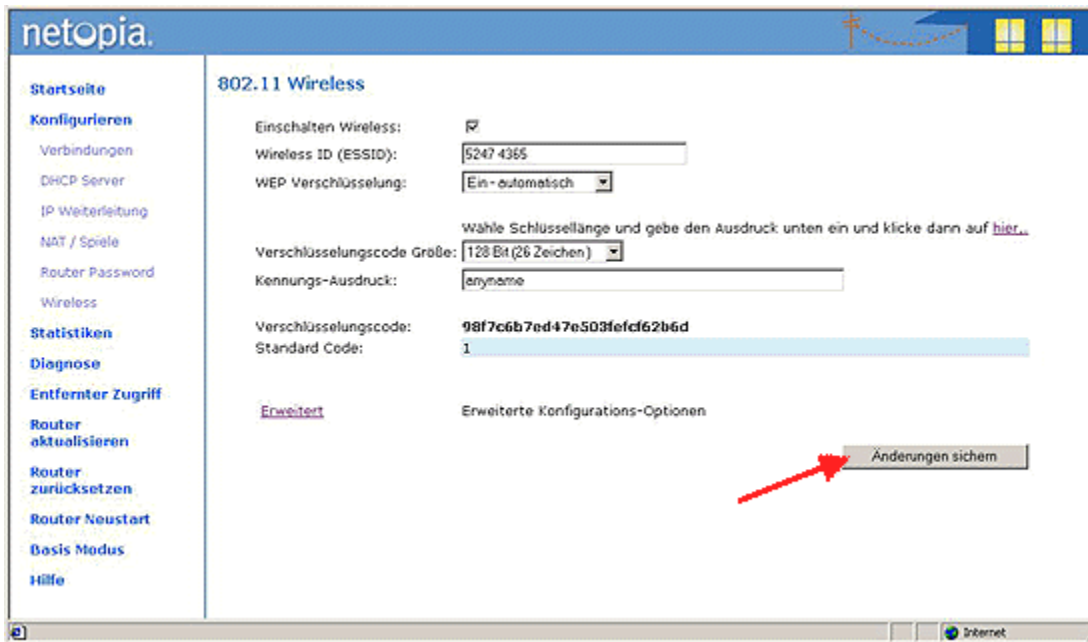
6. Klicken Sie auf der Seite **802.11 Wireless** auf **Erweitert**.



7. Aktivieren Sie die Option **Erlaube geschlossenen System Modus** . Wenn diese Funktion aktiviert ist, sendet der Netopia -Router nicht mehr die **ESSID** an das Funknetzwerk. Dadurch wird Ihr Funknetzwerk sicherer. Sie müssen die **ESSID (SSID)** im **PC-Funk - Dienstprogramm** (PC Wireless Utility) angeben, um in Zukunft auf das Funknetzwerk zuzugreifen.
8. Aktivieren Sie die **WEP Verschlüsselung**, indem Sie die entsprechende Option auf **Ein - automatisch** setzen.
9. Geben Sie eine **WEP Schlüssel Kennung** ein. Dabei kann es sich um ein beliebiges Wort handeln. Diese Zeichenfolge wird verwendet, um den **Verschlüsselungscode** zu generieren.
10. Wählen Sie die **Verschlüsselungscode Größe**. **128 Bit** ist empfehlenswert. **256 Bit** wird nicht von allen Funk -Client-Karten unterstützt, ist aber in Verbindung mit der **NDC-Karte** nutzbar, wenn Sie eine stärkere Verschlüsselung verwenden möchten. (Bei längeren Verschlüsselungscodes wird empfohlen, sie zu kopieren und anschließend einzufügen, um sicherzustellen, dass die Werte in den entsprechenden Feldern identisch sind.)



11. Klicken Sie auf den Link **hier**, um die Codes zu generieren.
12. Sie müssen den generierten **Verschlüsselungscode** bei Ihrem **PC-Client** eingeben. Notieren oder kopieren Sie sich den **Verschlüsselungscode #1**.



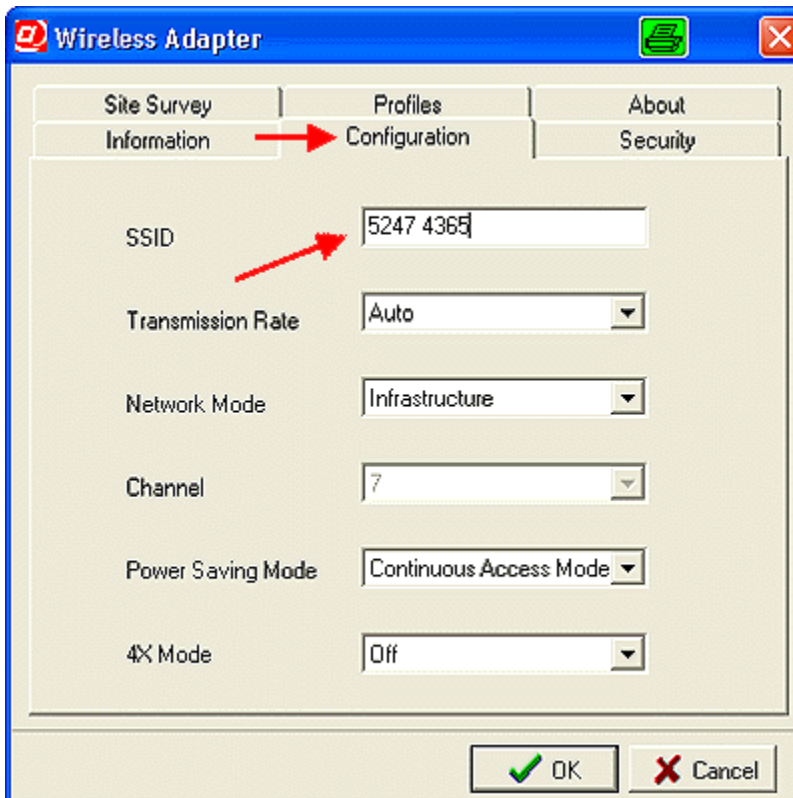
13. Stellen Sie sicher, dass Sie unter **Benutze WEP Verschlüsselungscode(1-4) #** den Wert **1** ausgewählt haben.

Klicken Sie auf auf **MAC Autorisierung** und stellen Sie sicher, dass die entsprechende Option deaktiviert ist oder bereits konfiguriert wurde und funktioniert. Weitere Informationen zur Konfiguration und Funktionalität der **MAC-Autorisierung** finden Sie in: [BWQG_011: Funk-MAC-Autorisierung bei den Netopia 3347W und 3357W ADSL-Funk-Routern für Swisscom/Bluewin konfigurieren](#). Wenn Sie sich nicht sicher sind, welche Optionen für Sie geeignet sind, sollten Sie die **MAC-Autorisierung** *deaktivieren*.

Klicken Sie auf **Änderung bestätigen** und **Änderungen sichern**. Der Router speichert nun die Konfiguration und führt einen Neustart durch. Damit ist die Konfiguration des **Netopia-Funk-Routers** abgeschlossen.

NDC-WiFi-Client einrichten:

Starten Sie das **Dienstprogramm für die Funkkarte** (Wireless Adapter Utility Program). Dazu wählen Sie unter Windows **Start, Programme** und **Wireless Adapter Utility**.

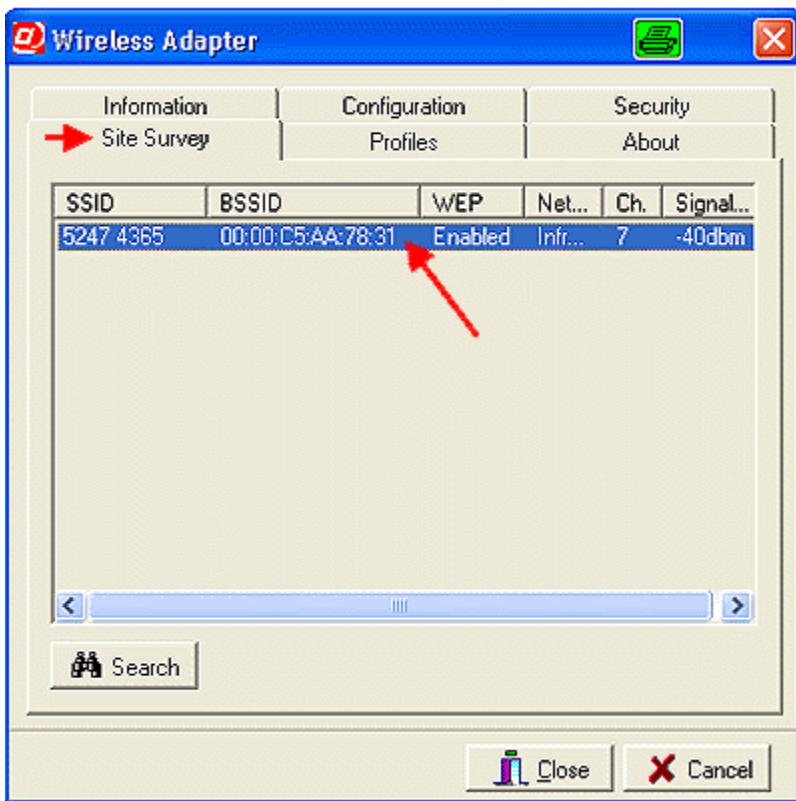


1. Wählen Sie im Dienstprogramm das Register **Configuration** und geben Sie die *Funk-ID* des Netopia-Routers (*ESSID*) im Feld **SSID** ein.

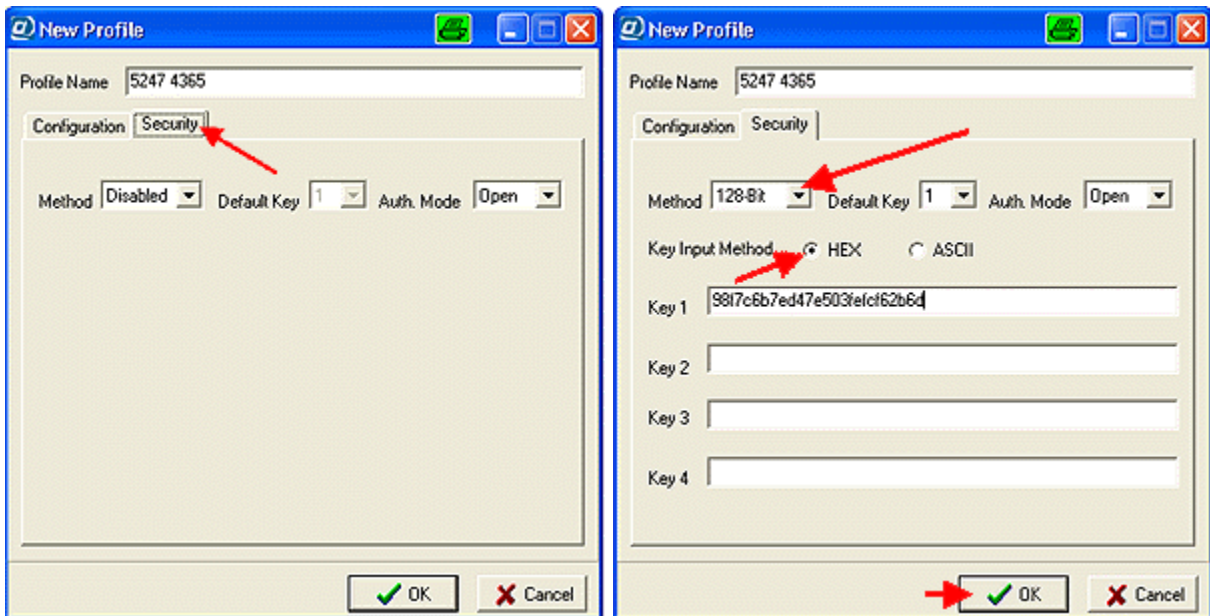
BITTE BEACHTEN: Diese Werte **müssen mit denen im Router übereinstimmen!**

2. Klicken Sie auf **OK**, um Ihre Eingabe zu speichern.

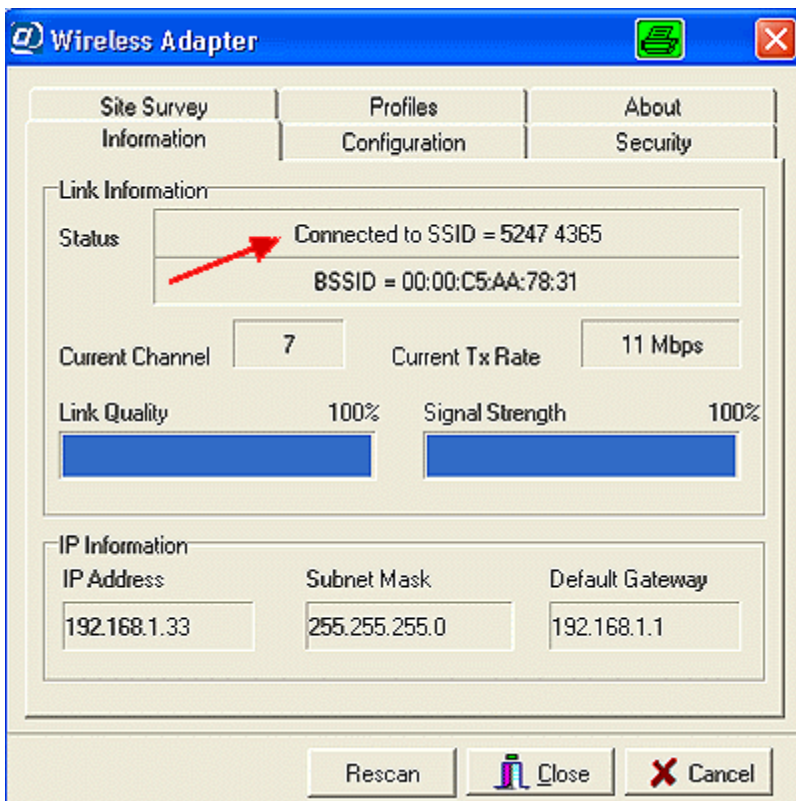
Klicken Sie auf das Register **Site Survey**.



1. Doppelklicken Sie auf den entsprechenden Eintrag, um das Profil auszuwählen.



2. Wählen Sie im Register **Security** unter **Method** die Option **128-Bit** und unter **Key Input Method** die Option **HEX**.
3. Geben Sie den **Verschlüsselungscode** des Netopia-Routers im Feld **Key 1** ein. (**Geben Sie in diesem Feld NICHT die Schlüssel-Kennung ein!**)
4. Klicken Sie auf **OK**, um die Einstellungen auf die NDC-Karte anzuwenden.



Von nun an wird die Verbindung mit **128 Bit WEP** verschlüsselt.

Zusammenfassung

Sie haben nun Ihren Netopia-Router für **Funk-WEP-Verschlüsselung mit 128 Bit** konfiguriert. Alle Clients müssen mit diesem **Verschlüsselungscode** konfiguriert werden, damit sie auf das Netzwerk zugreifen können. Der Router sendet nun die **SSID** nicht mehr an das Funknetzwerk. Alle Clients müssen mit der korrekten **SSID** vorkonfiguriert werden, damit sie auf das **Netopia-Funknetzwerk** zugreifen können.

Senden Sie bei technischen Fragen einfach eine E-Mail an support@netopiaAG.ch, um kostenfreie Unterstützung zu erhalten.

Alternativ können Sie sich auch telefonisch unter **0900 000 106** an den Technischen Support wenden. Dieser Service ist jedoch kostenpflichtig (2,5 CHF/Minute).