

# BWQG\_011\_DE: Funk-MAC-Autorisierung bei den Netopia 3347W und 3357W ADSL-Funk-Routern für Swisscom/Bluewin konfigurieren

Autor: Thomas Send

Datum: 25.10.03

## Beschreibung:

**Funk-MAC-Autorisierung** stellt eine Art **Funkzugriffskontrolle** bereit. Mit Hilfe dieser Funktion können Sie den Funkzugriff auf den Netopia-Router auf der Basis der **MAC-Hardware-Adresse des Funk-Clients** beschränken. In diesem Dokument erfahren Sie, wie Sie die entsprechende Konfiguration auf der Grundlage einer bereits vorhandenen und funktionsfähigen Funkkonfiguration durchführen. Falls Ihre Funkverbindung noch nicht funktioniert, lesen Sie bitte das Dokument zur erstmaligen Einrichtung der Funkverbindung: [BWQG\\_010: Funkübertragung bei den Netopia 3347W und 3357W ADSL-Funk-Routern für Swisscom/Bluewin konfigurieren.](#)

**BITTE BEACHTEN:** Um eine noch höhere Zugriffssicherheit bei der Funkübertragung zu erzielen, können Sie zusätzlich zur **MAC-Autorisierung** auch noch **WEP-Verschlüsselung** konfigurieren. Klicken Sie auf den folgenden Link, um weitere Informationen hierzu zu erhalten: [BWQG\\_012: Funk-WEP-Verschlüsselung bei den Netopia 3347W / 3357W ADSL-Funk-Routern für Swisscom/Bluewin konfigurieren.](#)

## Parameter:

Im Folgenden finden Sie eine Liste der Hardware- und Firmware-Versionen, auf die sich diese technischen Hinweise beziehen:

<u>Hardware</u>	<u>Bereichs-ID</u>	<u>Firmware/Version</u>
Netopia 3347W	Annex A	7.3.0 R0
Netopia 3357W	Annex B	7.3.0 R0
NDC NWH 1022 Funk-PCMCIA-Treiber		3.99.3.0
NDC-Dienstprogramm		1.3.0.5

**BITTE BEACHTEN:** Aktuelle Treiber finden Sie unter [www.ndclan.com](http://www.ndclan.com). Suchen Sie auf der **NDC-Website** nach Treiber-Updates für **NWH 1022**.

## **Bevor Sie beginnen:**

- Stellen Sie vor der erstmaligen Konfiguration für die Funkübertragung sicher, dass Ihr Computer direkt mit dem **10/100-BaseT-Ethernet-Anschluss** des Routers verbunden ist.
- Wenn Sie einen PC per Funkverbindung verwenden möchten, geben Sie die entsprechenden MAC-Adressen **SORGFÄLTIG** ein! Sollten Sie bei der Konfiguration einen Fehler machen, wird Ihr PC vom Funknetzwerk getrennt. Ein erneuter Verbindungsaufbau mit dem Router erfolgt über Ethernet oder erfordert möglicherweise, dass Sie den Router auf die Werkseinstellungen zurücksetzen!
- Werkseitig ist der Netopia-Router als DHCP-Server konfiguriert, was bedeutet, dass er jedem verbundenen Gerät automatisch eine IP-Adresse zuweist. Vergewissern Sie sich, ob die TCP/IP-Eigenschaften des Computers so konfiguriert sind, dass dieser automatisch eine IP-Adresse vom Router bezieht.
- Entfernen Sie ggf. von Ihnen festgelegte Gateway-IP-Adressen und deaktivieren Sie DNS.
- Sobald Ihr Computer eine IP-Adresse vom Netopia-Router bezogen hat, können Sie auf den Router zugreifen. Sollte Ihr Computer nicht dynamisch eine Adresse vom Router bezogen haben, weisen Sie ihm die Adresse **192.168.1.[x]** zu, wobei **[x]** für eine beliebige Zahl zwischen 2 und 254 steht. Weisen Sie außerdem als Subnetzmaske **255.255.255.0** zu. Das Gateway hat die Adresse **192.168.1.1**, die Standard-IP-Adresse der Netopia-Ethernet-Schnittstelle.
- Um auf die Web-Schnittstelle des Netopia-Routers zu gelangen, geben Sie im Browser-Adressfeld die Adresse **192.168.1.1** ein (*falls die werkseitigen Einstellungen beibehalten wurden*).

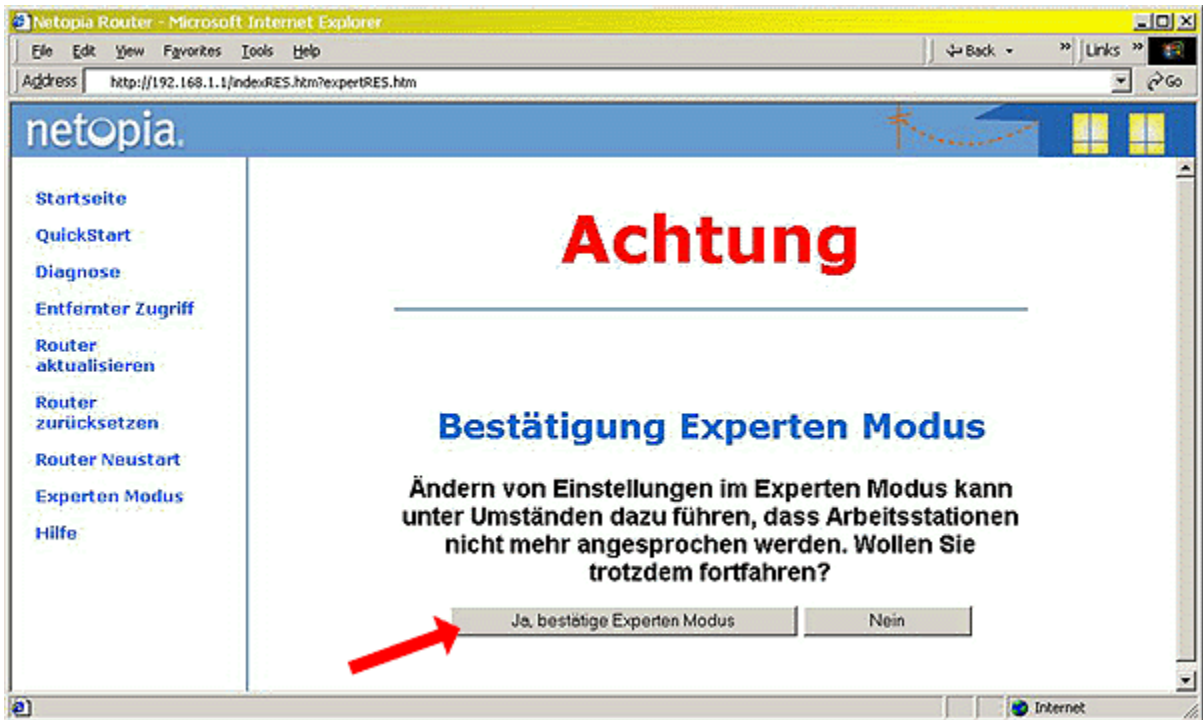
**BITTE BEACHTEN:** Die in diesem Dokument beschriebenen IP-Adressen sind nur beispielhaft. Sie erhalten von Swisscom/Bluewin eigene und eindeutige öffentliche IP-Adressen, die nur für Ihr Internet-Benutzerkonto gelten. Wenn NAT (Network Address Translation, Netzwerk -Adressumsetzung) aktiviert ist, kann jedes beliebige Adressierungsschema für private Netzwerke verwendet werden, solange dieses zu Ihren LAN-Einstellungen passt.

- Melden Sie sich mit dem Benutzernamen **admin** und dem **Admin-Kennwort** an. Werkseitig ist als Kennwort **1234** eingestellt. Sie sollten dieses Kennwort aus Sicherheitsgründen ändern. Nur als Administrator können Sie Änderungen in der Router-Datenbank speichern.

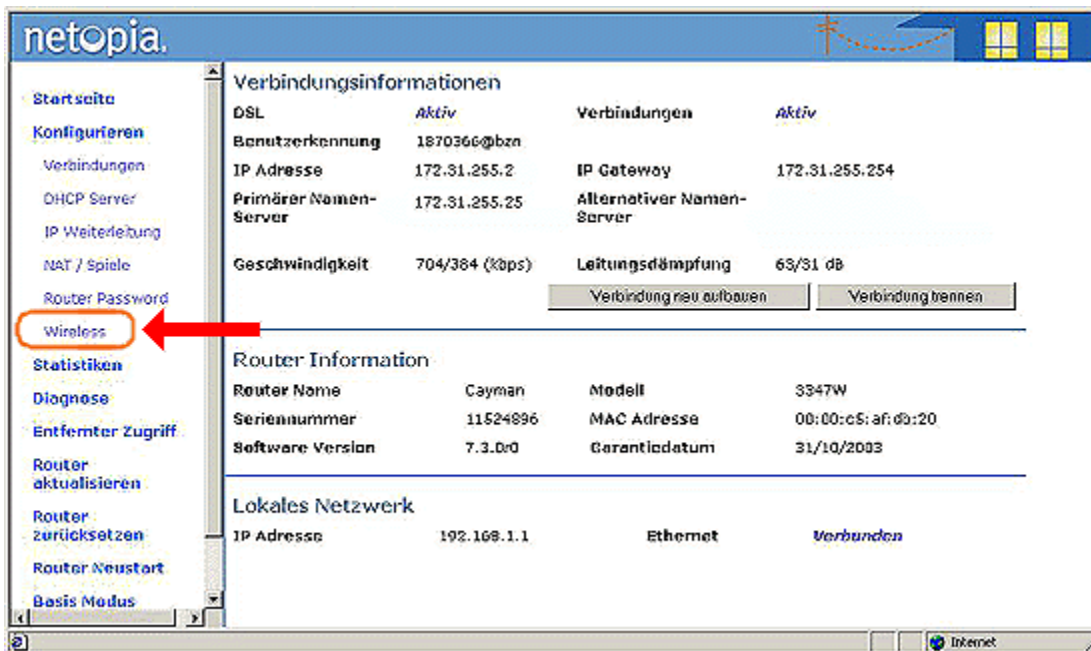
---

## **Netopia-Router konfigurieren:**

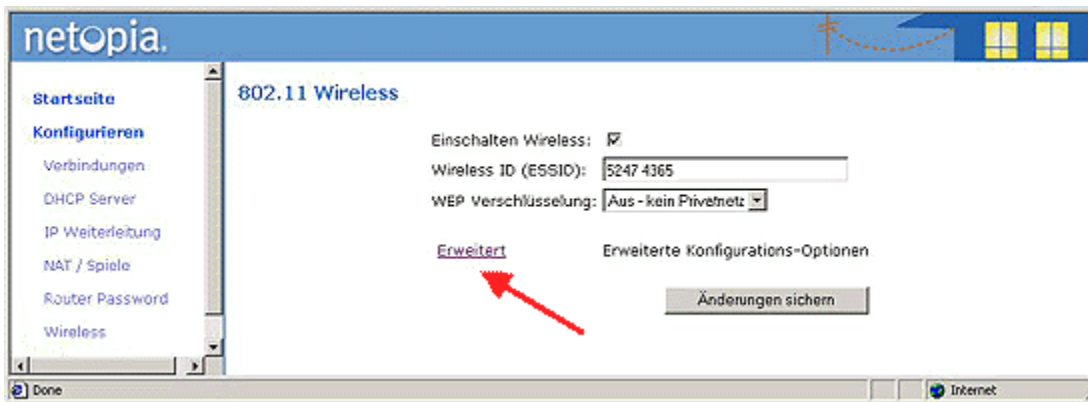
1. Greifen Sie mit Ihrem Browser auf die Web-Schnittstelle des Netopia-Routers zu.
2. Klicken Sie auf der Startseite im Menü auf der linken Seite auf **Experten Modus**.
3. Klicken Sie im Bildschirm **Bestätigung Experten Modus** auf **Ja, bestätige Experten Modus**, um fortzufahren.



4. Klicken Sie im Menü auf der linken Seite auf **Konfigurieren**.
5. Klicken Sie auf **Wireless**.



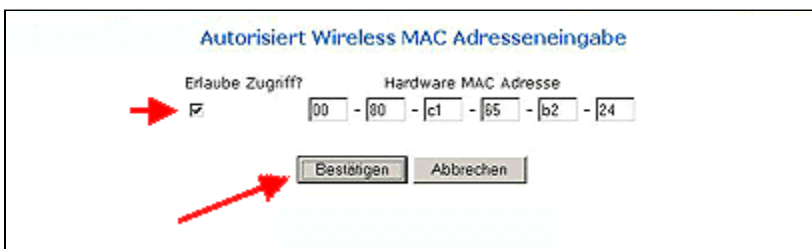
6. Klicken Sie auf der Seite **802.11 Wireless** auf **Erweitert**.



7. Es ist möglich, **WEP Verschlüsselung** und den **Modus "Geschlossenes System"** zu konfigurieren. Weitere Details hierzu finden Sie im **Dokument zur Funkverschlüsselung**, [BWOG\\_012: Funk-WEP-Verschlüsselung bei den Netopia 3347W und 3357W ADSL-Funk-Routern für Swisscom/Bluewin konfigurieren.](#)
8. Klicken Sie auf **MAC Autorisierung**.



9. Aktivieren Sie die Option **Einschalten Wireless MAC Autorisierung**.
10. Klicken Sie auf **Weitere**, um die Adresse des ersten **Funk -Clients** einzugeben.
11. Geben Sie die MAC-Adresse des **Funk -Clients** im angezeigten Feld ein. Diese **Hardware-Adresse** finden Sie auf der **PCMCIA**-Karte. Die **MAC-ID** besteht aus zwölf **alphanumerischen Zeichen**.
12. **Aktivieren** Sie die Option **Erlaube Zugriff?**, um den Zugriff zu gestatten.



13. Klicken Sie auf **Bestätigen**.



14. Wenn Sie möchten, dass weitere Clients auf das Netopia-Funknetzwerk zugreifen können, können Sie weitere MAC-Adressen eingeben, indem Sie auf die Schaltfläche **Weitere** klicken.
15. Klicken Sie auf **Änderung bestätigen** und speichern Sie die Änderungen, um die Konfiguration abzuschließen. Der Netopia -Router führt einen Neustart durch.
16. Es ist keine clientseitige Konfiguration erforderlich.

---

## Zusammenfassung

Sie haben nun Ihren Netopia Router für **Funk-MAC-Autorisierung** konfiguriert. Von nun an haben nur noch die Clients Zugriff auf das **Netopia-Funknetzwerk**, die Sie in der **Liste der MAC-Adressen** eingetragen haben.

Senden Sie bei technischen Fragen einfach eine E-Mail an [support@netopiaAG.ch](mailto:support@netopiaAG.ch), um kostenfreie Unterstützung zu erhalten.

Alternativ können Sie sich auch telefonisch unter **0900 000 106** an den Technischen Support wenden. Dieser Service ist jedoch kostenpflichtig (2,5 CHF/Minute).