

NQG_021 : Comment mettre à jour le firmware (logiciel) de votre routeur Netopia séries R, 4000 ou Cayman-3300-Entreprise.

Introduction

Ce guide vous fournira les instructions étape par étape pour mettre à jour le logiciel de votre routeur **Netopia Séries R, 4000** ou **Cayman 3300-ENT** depuis un ordinateur avec MS Windows. Pour mettre à jour le firmware, la méthode préférée est l'utilisation du protocole **TFTP (Trivial File Transfer Protocol)**.

Avant de commencer :

Afin de mettre à jour le logiciel (firmware) de votre routeur en utilisant **TFTP**, vous devez être à même d'établir une connexion **Telnet** avec votre routeur.

Vous pouvez également utiliser une connexion Terminal. Pour établir une connexion série sur le port console du routeur, utilisez un programme d'émulation de terminal tel que **HyperTerminal**. Les réglages doivent être:

- a. Bits par seconde : **9600**
- b. Bits de données : **8**
- c. Parité : **Aucune**
- d. Bits d'arrêt : **1**
- e. Contrôle de flux : **Aucun**

Pour plus d'informations sur comment vous connecter sur votre routeur Netopia via **HyperTerminal** ou **Telnet**, veuillez consulter le guide :

[NQG_100: Démarrer \(Comment établir une connexion Telnet/Console depuis un poste de travail Windows\)](#)

Astuces :

Ne modifiez pas d'autres réglages que ceux cités ci-dessous.

- Taper sur la touche **Entrée** vous conduit à une autre page.
- Taper sur la touche **Echap** vous permet de revenir à la page précédente.
- Taper sur la touche **Entrée** permet de valider la saisie de données.
- Taper sur la touche **Tab** permet de commuter un champ entre deux valeurs.

I - [Installer un serveur TFTP sur votre ordinateur](#)

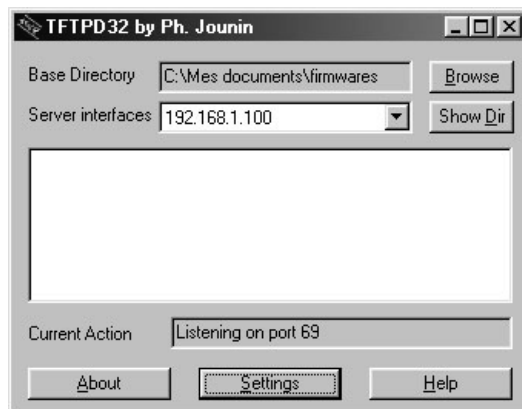
II - [Mise à jour du firmware depuis le site \[tftp.netopia.com\]\(http://tftp.netopia.com\)](#)

III - [Mise à jour du firmware depuis un ordinateur du réseau local](#)

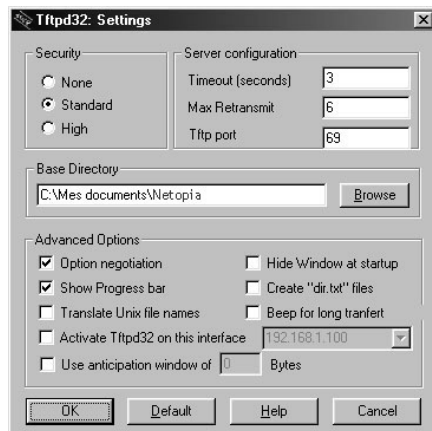
I - Installer un serveur TFTP sur votre ordinateur

L'installation d'un serveur TFTP est très simple car TFTP ne possède que peu de fonctions. Dans l'exemple suivant nous allons utiliser TFTPd32 un logiciel gratuit. Pour utiliser TFTPd32, suivez les étapes ci-dessous :

1. Il suffit de décompresser le fichier ZIP dans un répertoire que vous aurez préalablement créé.
2. Créez également un autre répertoire afin de stocker les fichiers de configuration. Une fois cela fait, lancez l'exécutable **TFTPd32.exe**.
3. Lorsque TFTPd32 est lancé, le champ « **Server Interfaces** » indique l'adresse IP utilisée par le serveur TFTP.



4. Configurez le répertoire de base en cliquant sur le bouton « **Settings** ».



5. Sélectionnez dans le champ « **Base Directory** », le répertoire que vous avez créé et qui contiendra les fichiers des firmware (et également de configuration).

Mettre à jour le firmware du routeur

La mise à jour du firmware du routeur Netopia avec TFTP peut s'effectuer de deux manières :

- En utilisant le serveur TFTP Netopia (mise à jour directement depuis le serveur de Netopia via Internet).
- En téléchargeant au préalable le firmware depuis le site Web de Netopia sur le disque dur de votre ordinateur.

II – Mise à jour directe du firmware depuis le site tftp.netopia.com

Veillez noter : Pour connaître le nom du fichier de la dernière version de firmware consultez la page [Téléchargement de firmware pour les routeurs Netopia & Cayman](#). Le nom du firmware des routeurs Netopia a la forme **nirXYZ.bin** où « **nir** » signifie **Netopia Internet Router** et **XYZ** représente la version, par exemple 411.

1. Etablissez une connexion **Telnet** avec le routeur.
2. Allez dans le menu **Utilities & Diagnostics** puis **Trivial File Transfer Protocol**.
3. Dans le champ **TFTP Server Name** entrez l'adresse **tftp.netopia.com**.
4. Dans le champ **Firmware File Name** tapez le nom du fichier du firmware (ex :nir4113.bin).
5. Allez sur **GET ROUTER FIRMWARE FROM SERVER** et tapez **Entrée**. Cela va prendre quelques minutes en fonction de la vitesse de votre lien Internet.

```
Trivial File Transfer Protocol (TFTP)

TFTP Server Name:      tftp.netopia.com
Firmware File Name:   nir4113.bin
GET ROUTER FIRMWARE FROM SERVER...

Config File Name:
GET CONFIG FROM SERVER...
SEND CONFIG TO SERVER...

TFTP Transfer State -- Idle
TFTP Current Transfer Bytes -- 0
```

6. Une fois le téléchargement effectué, soit les deux diodes **Console** et **Auxiliary** vont clignoter rapidement à l'orange sur les routeurs **Série R**, soit la diode Power clignotera en rouge sur les routeurs **Série 4000** et **3300-ENT**.
7. Et une fois le firmware téléchargé dans la mémoire permanente, votre routeur redémarrera automatiquement avec le nouveau firmware.

Veillez noter : La configuration est conservée sauf information contraire ou sauf lors d'une mise à jour vers une version antérieure de firmware.

III – Mise à jour du firmware depuis un ordinateur du réseau

Vous pouvez également choisir de télécharger le firmware sur votre disque dur depuis le site Web www.netopia.com en respectant la procédure pour télécharger le fichier du firmware depuis la page [Téléchargement de firmware pour les routeurs Netopia & Cayman](#). Puis suivez les étapes ci-après :

1. Une fois le fichier du firmware téléchargé sur votre ordinateur, copiez-le dans le répertoire de base de votre serveur **TFTP**.
2. Etablissez une connexion **Telnet** avec le routeur.
3. Allez dans l'écran **Utilities & Diagnostics** puis dans **Trivial File Transfer Protocol**.
4. Dans le champ **TFTP Server Name**, saisissez l'adresse IP de l'ordinateur hébergeant le serveur TFTP
5. Dans le champ **Firmware File Name**, tapez le nom du fichier du firmware (ex :nir4113.bin).
6. Allez sur **GET ROUTER FIRMWARE FROM SERVER** et tapez sur **Entrée**.

```
Trivial File Transfer Protocol (TFTP)

TFTP Server Name:      192.168.1.100
Firmware File Name:   nir4113.bin
GET ROUTER FIRMWARE FROM SERVER...

Config File Name:
GET CONFIG FROM SERVER...
SEND CONFIG TO SERVER...

TFTP Transfer State -- Idle
TFTP Current Transfer Bytes -- 0
```

7. Le téléchargement local au travers d'un réseau Ethernet est très rapide et ne doit prendre que quelques secondes.
8. Une fois le téléchargement effectué, soit les deux diodes **Console** et **Auxiliary** vont clignoter rapidement à l'orange sur les routeurs **Série R**, soit la diode Power clignotera en rouge sur les routeurs **Série 4000** et **3300-ENT**.
9. Et une fois le firmware téléchargé dans la mémoire permanente, votre routeur redémarrera automatiquement avec le nouveau firmware.

Veillez noter : La configuration est conservée sauf information contraire ou sauf lors d'une mise à jour vers une version antérieure de firmware.