

CQG_028: Configurer des routes statiques sur un routeur / passerelle Cayman série 3300

Rédigé par: Wil Rutland

Date:
25.11.2002

Introduction:

Dans certains cas, il peut arriver que vous ayez un autre routeur connecté derrière votre passerelle Cayman 3300, ce routeur servant à relier un autre réseau. Si ce réseau a également besoin d'accéder à Internet, il vous faudra configurer une route statique dans la table de routage du routeur Cayman. Cette notice rapide vous fournit les instructions à suivre pas à pas.

Postulat de base:

Cette Notice Technique s'appuie sur les matériels et les versions de firmware (logiciel/microcode) listés ci-dessous

<u>Matériel</u>	<u>Firmware/Version</u>
Cayman 3300	6.3.0 R9 et ultérieur

Avant de commencer:

- Lancez le navigateur Web de votre ordinateur. Pour vous connecter à l'interface Web du Cayman, entrez l'adresse 192.168.1.254 dans la barre de navigation (*si la configuration usine n'a pas été modifiée*).

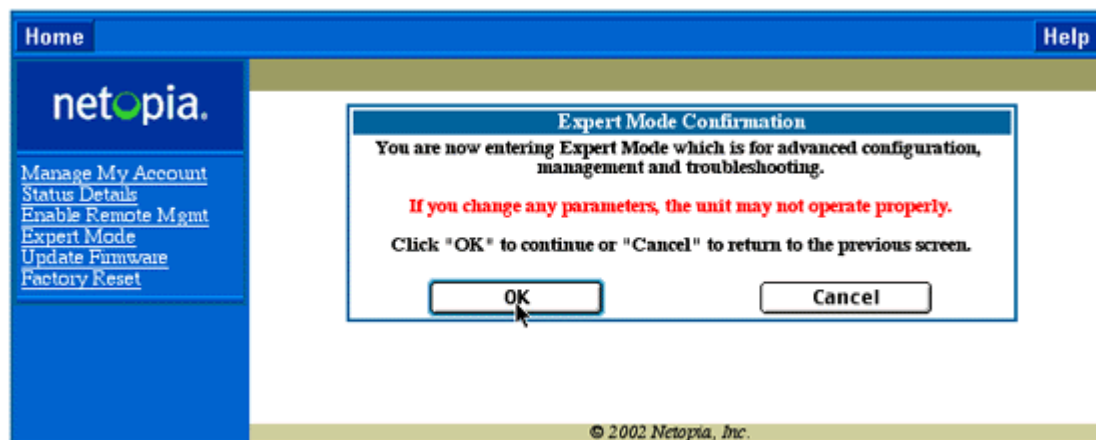
Veillez noter : Ces informations s'appliquent uniquement aux routeurs ayant une configuration générique. Si vous disposez d'un routeur mis à disposition par votre Fournisseur d'Accès Internet, veuillez consulter la documentation l'accompagnant pour connaître les paramètres TCP/IP par défaut de votre routeur/passerelle.

- Connectez-vous au routeur à l'aide **du mot de passe** administrateur. Seul l'administrateur est autorisé à faire des modifications.
- Pour plus d'informations sur la configuration de TCP/IP sur votre ordinateur utilisant Windows, veuillez consulter le guide :

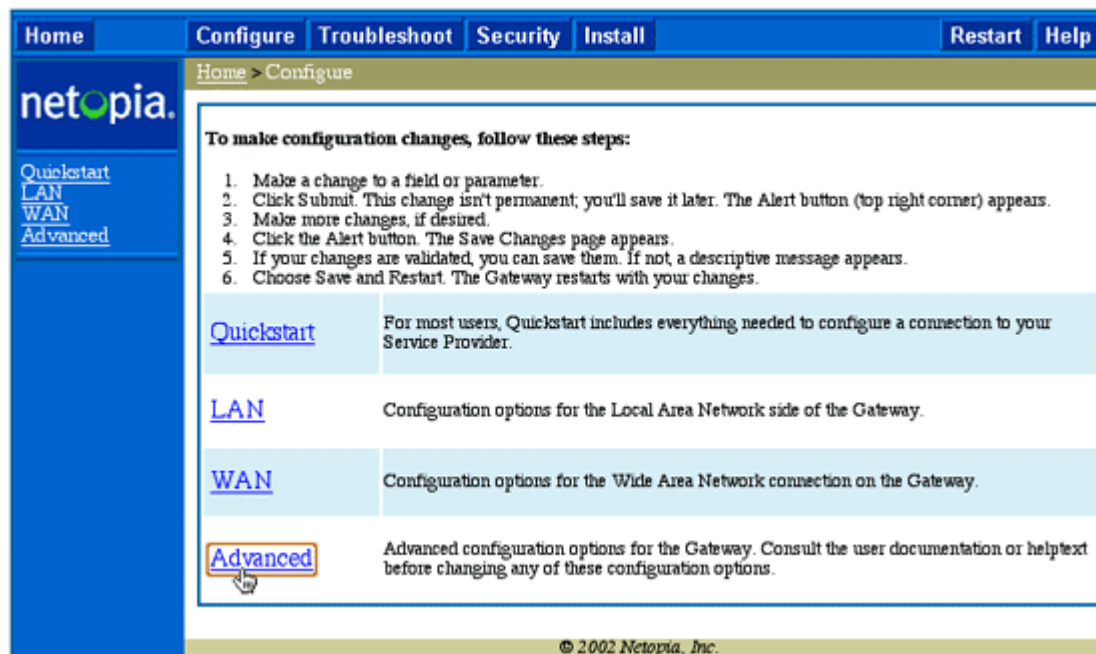
[NQG_001: Configurer TCP/IP sur un poste travail Windows 95, 98, ME, NT4, 2000 et XP](#)

I - Configurer une Route Statique via Interface Web

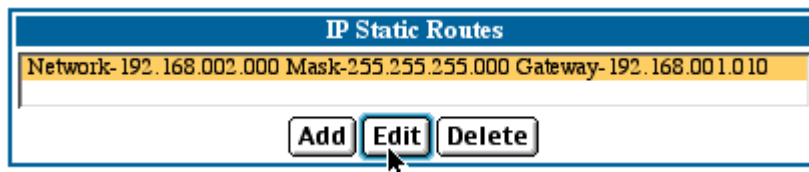
1. Connectez-vous à l'interface Web du Cayman.
2. Dans la page d'accueil, cliquez sur **Expert Mode** dans le menu situé à gauche.
3. Dans la fenêtre **Expert Mode Confirmation**, cliquez sur le bouton **OK** pour continuer.



4. Cliquez sur le lien **Configure** situé dans la barre de menu tout en haut de la page.
5. Cliquez sur le lien **Advanced** en bas de la fenêtre pour accéder aux options de configuration avancée du routeur.



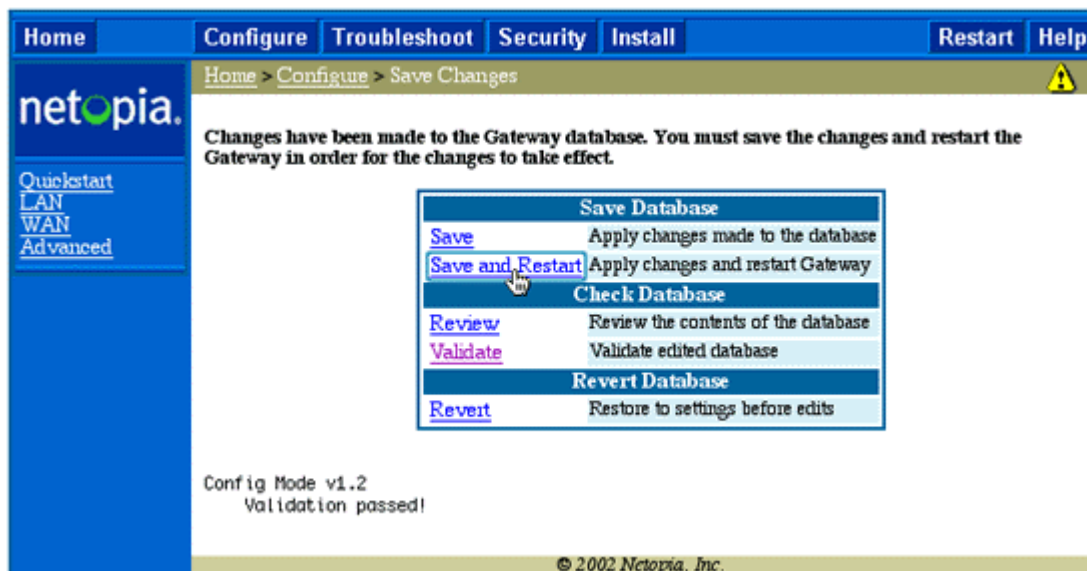
6. En dessous de la section intitulée **Network Configuration** (ou "Configuration Réseau"), cliquez sur le lien **IP Static Routes** pour configurer une route IP statique.
7. Dans la fenêtre intitulée **IP Static Routes** (c'est-à-dire "Routes IP Statiques"), cliquez sur le bouton **Add** (c'est-à-dire "Ajouter").
8. S'ouvre une fenêtre intitulée **IP Static Route Entry** :
 - a. Dans le champ **Destination Network**, entrez *l'adresse réseau* du réseau de destination.
 - b. Dans le champ **Netmask**, entrez le masque de sous-réseau.
 - c. Dans le champ **Interface Type**, choisissez le type d'interface voulu, dans le cas présent ce sera **IP Address**.
 - d. Dans le champ **Gateway** (c'est-à-dire "Passerelle"), rentrez l'adresse de la passerelle située sur le sous-réseau Ethernet.
 - e. Confirmez les changements en cliquant sur le bouton **Submit**, puis cliquez sur le lien **Add more IP Static Routes** (c'est-à-dire "Ajouter de nouvelles routes statiques").
9. Vous arrivez alors à la table listant les Routes IP Statiques ; cette table est intitulée **IP Static Routes**. C'est dans cette table que vous pouvez ajouter des routes statiques supplémentaires en cliquant sur le bouton **Add**. Vous pouvez modifier une route existante en la sélectionnant et en cliquant sur le bouton **Edit**, ou bien la supprimer en cliquant sur **Delete**



10. La configuration d'une route IP statique est alors terminée.

Une fois la configuration de la route IP statique achevée, cliquez sur le symbole dans le coin en haut à droite afin de **vérifier que vos changements** sont valides. Sachez qu'il vous faudra redémarrer le routeur pour que les modifications soient appliquées.

Si vous êtes satisfait des changements que vous avez effectués, cliquez sur **Save and Restart** (c'est-à-dire "Enregistrer et Redémarrer") dans la section intitulée **Save Database**. Cela permettra de redémarrer le routeur et de rendre effectifs les changements.



La procédure de configuration d'une route IP statique via interface Web est terminée. Les instructions suivantes abordent en détails la configuration via Telnet en mode lignes de commandes (ou **Command Line Interface** en anglais).

II - Configurer une Route IP Statique via Telnet

1. Si vous avez un ordinateur fonctionnant avec un système d'exploitation Windows, cliquez sur :

Démarrer

---> **Exécuter**

---> tapez : **telnet 192.168.1.254**

2. La procédure de configuration abordée ici suppose que le routeur a conservé ses paramètres d'usine. Elle suppose également que le routeur utilise une configuration usine générique. Si l'adresse IP Ethernet n'est pas 192.168.1.254, établissez une session Telnet en utilisant la nouvelle adresse IP de votre routeur.
3. Cliquez sur le bouton **OK** et ouvrez la session Telnet.

Veillez noter : Si vous utilisez un ordinateur de la marque Apple, lancez votre application Telnet, entrez l'adresse IP adéquate dans le champ intitulé **Host/Session Name** (c'est-à-dire "Nom de Session/Hôte") et continuez.

4. Connectez-vous au routeur à l'aide du **mot de passe administrateur**.

```
login: admin
Password:

Terminal shell v1.0
Copyright ©2003 Netopia, Inc. All rights reserved.
Cayman Model 3347W Wireless DSL Ethernet Switch
Running Cayman SOC OS version 7.3.0 (build r0)
Multimode ADSL Capable
(Admin completed login: Full Read/Write access)

Cayman-3000/16440576>
```

5. Après le prompt (l'invite de commande est le symbole >), tapez **configure** et appuyez sur la touche **Entrée** (vous pouvez également utiliser son expression abrégée **conf**).
6. Tapez **ip** et appuyez sur la touche **Entrée**.
7. Tapez **static-routes** et appuyez sur la touche **Entrée**.
8. Tapez **set** et appuyez sur la touche **Entrée**.
9. Entrez l'adresse du **réseau de destination** (destination-network) (**c'est-à-dire 192.168.2.0**). **IMPORTANT :** Cette adresse est l'**adresse réseau** de l'interface Ethernet du routeur distant. Appuyez sur la touche **Entrée**.
10. Entrez le **masque de sous-réseau** de ce second réseau et appuyez sur la touche **Entrée**.
11. Dans la ligne **interface**, appuyez sur la touche **Entrée** pour confirmer le choix par défaut (**ip address**).
12. Entrez l'**adresse de la passerelle** (*gateway-address*) utilisée pour la route statique. Il s'agit de l'adresse du routeur distant se trouvant sur le même sous-réseau que le réseau local (**local area network**) servi par le routeur Cayman (**c'est-à-dire 192.168.1.220**). Appuyez sur la touche **Entrée**.

```

login: admin
Password:

Terminal shell v1.0
Copyright ©2003 Netopia, Inc. All rights reserved.
Cayman Model 3347W Wireless DSL Ethernet Switch
Running Cayman SOC OS version 7.3.0 (build r0)
Multimode ADSL Capable
(Admin completed login: Full Read/Write access)

Cayman-3000/16440576> config

Config Mode v1.2
Cayman-3000/16440576 (top)>> ip
Cayman-3000/16440576 (ip)>> static-routes
Cayman-3000/16440576 (ip static-routes)>> set
static-routes

(static-routes) node list ...
Select (destination-network) node to modify from list,
or enter new (destination-network) to create.
static-routes destination-network (?): 192.168.2.0
(192.168.2.0) has been added to the (static-routes) list
destination-network 192.168.2.0
netmask (0.0.0.0): 255.255.255.0
interface (ip-address) [ ip-address | ppp-vccl ]:
gateway-address (0.0.0.0): 192.168.1.220
metric (1) [ 1 - 15 ]: 2
rip-advertise (SplitHorizon) [ SplitHorizon | Always | Never ]: never
Cayman-3000/16440576 (ip static-routes)>> save
WARNING: "dhcp start/end-address [192.168.1.33, 192.168.1.63]" provide a maximum
of 31 lease addresses

Configuration data saved.
Cayman-3000/16440576 (ip static-routes)>> quit

Cayman-3000/16440576> restart

```

13. Si vous souhaitez configurer une route statique supplémentaire, tapez à nouveau **set**.
14. Une fois la configuration de la route statique terminée, tapez **quit** (c'est-à-dire "Terminer") pour finaliser vos changements. Vous êtes alors invité à sauvegarder vos modifications. Pour ce faire, tapez **y** dans la ligne **Save modified configuration data?** et validez en appuyant sur la touche Entrée.
15. Tapez **restart** et appuyez sur la touche Entrée. Confirmez que vous souhaitez redémarrer le routeur pour que vos changements soient pris en compte. Le routeur va redémarrer automatiquement.

III - Supprimer une route statique

1. Reconnectez-vous au routeur à l'aide du **mot de passe administrateur**.
2. Après le prompt (le prompt est le symbole >), tapez **configure** et appuyez sur la touche Entrée.
3. Tapez **ip** et appuyez sur la touche Entrée.
4. Tapez **static-routes** et appuyez sur la touche Entrée.
5. Tapez **delete destination-network** (c'est-à-dire "Supprimer réseau de destination") suivi de **l'adresse IP réseau** que vous avez rentrée précédemment dans l'étape N°9.
6. Tapez **save** (c'est-à-dire "Enregistrer") et appuyez sur la touche Entrée.

7. La route statique va être supprimée de la table de routage du Cayman. Pour vérifier qu'elle a bien été supprimée, au niveau du prompt **(ip static-routes)>>**, tapez **view** et appuyez sur la touche Entrée. La route ne doit plus apparaître.
 8. Tapez **quit** pour quitter l'écran de configuration.
 9. Tapez **restart** et appuyez sur la touche Entrée. Le routeur va redémarrer et vos changements seront appliqués.
-

Conclusion

Vous avez configuré une route statique sur votre routeur Cayman. Cela permettra à un réseau séparé et résidant derrière un routeur sur le réseau local du Cayman d'accéder à Internet au travers du routeur Cayman.