

# CQG\_026\_FR : Configurer un hôte NAT par défaut sur un routeur Cayman série 3300.

## Introduction

Configurer un hôte **NAT par défaut** permet à votre Cayman d'envoyer du trafic (protocoles TCP et UDP) que NAT aurait refusé de faire parvenir à un hôte situé sur votre réseau. Cette fonctionnalité est utile lorsque vous ne pouvez pas anticiper quel(s) numéro(s) de port sera(ont) utilisé(s) par une application déterminée et qu'il vous est de ce fait impossible de créer une ouverture de port NAT (ou "Pinhole") destinée à laisser passer un flux de données spécifique. Par exemple, certains jeux en réseau choisissent de façon aléatoire des numéros de port lorsqu'une connexion est ouverte. En attribuant la fonction de serveur NAT par défaut à votre ordinateur (ou à tout autre hôte situé sur votre réseau), vous pouvez spécifier que tout trafic qui serait en temps normal éliminé par la NAT du Cayman doit être redirigé vers un hôte déterminé.

**Veillez noter :** Il n'est possible de configurer qu'un seul hôte NAT par défaut ; cette configuration ne permet pas de créer de multiples entrées NAT.

## Pré requis :

Cette Notice Technique s'appuie sur les matériels et les versions de firmware (logiciel/microcode) listés ci-dessous

<u>Matériel</u>	<u>Firmware/Version</u>
Cayman série 3300	6.3.0 R9 et ultérieur

- Ce guide suppose que vous installez un routeur Cayman 3300 et que **NAT** est activée (**Network Address Translation** ou Traduction d'Adresse IP).
- Ce guide suppose que votre Fournisseur d'Accès Internet vous attribue, de façon statique ou dynamique, une adresse IP unique et que vous souhaitez rendre accessibles, depuis l'Internet, plusieurs serveurs - par exemple un serveur de messagerie électronique ou bien un serveur Web

## Avant de commencer :

- Lancez le navigateur Web de votre ordinateur. Pour vous connecter à l'interface Web du Cayman, entrez l'adresse 192.168.1.254 dans la barre de navigation (*si la configuration usine n'a pas été modifiée*).

**Veillez noter :** Ces informations s'appliquent uniquement aux routeurs ayant une configuration générique. Si vous disposez d'un routeur mis à disposition par votre Fournisseur d'Accès Internet, veuillez consulter la documentation l'accompagnant pour connaître les paramètres TCP/IP par défaut de votre routeur/passarelle.

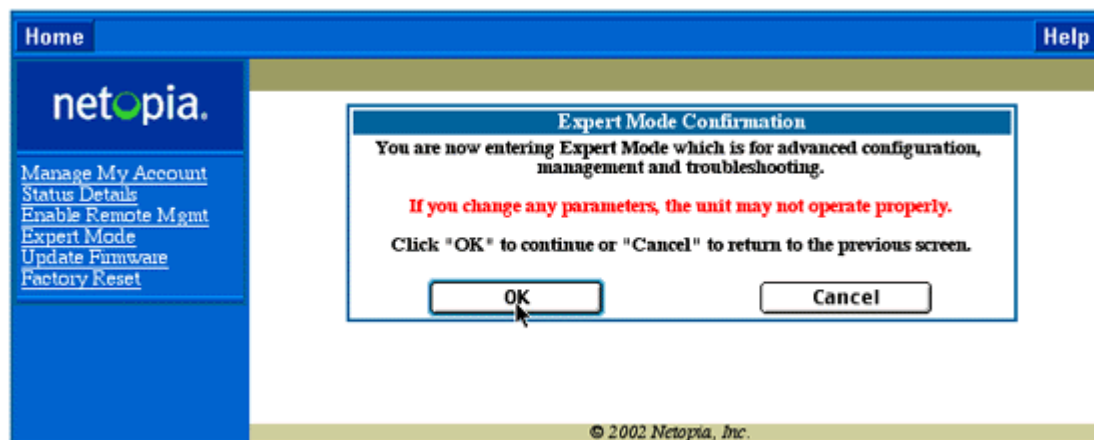
- Connectez-vous au routeur à l'aide **du mot de passe** administrateur. Seul l'administrateur est autorisé à faire des modifications.
- Pour plus d'informations sur la configuration de TCP/IP sur votre ordinateur utilisant Windows, veuillez consulter le guide :

[NOG\\_001: Configurer TCP/IP sur un poste travail Windows 95, 98, ME, NT4, 2000 et XP](#)

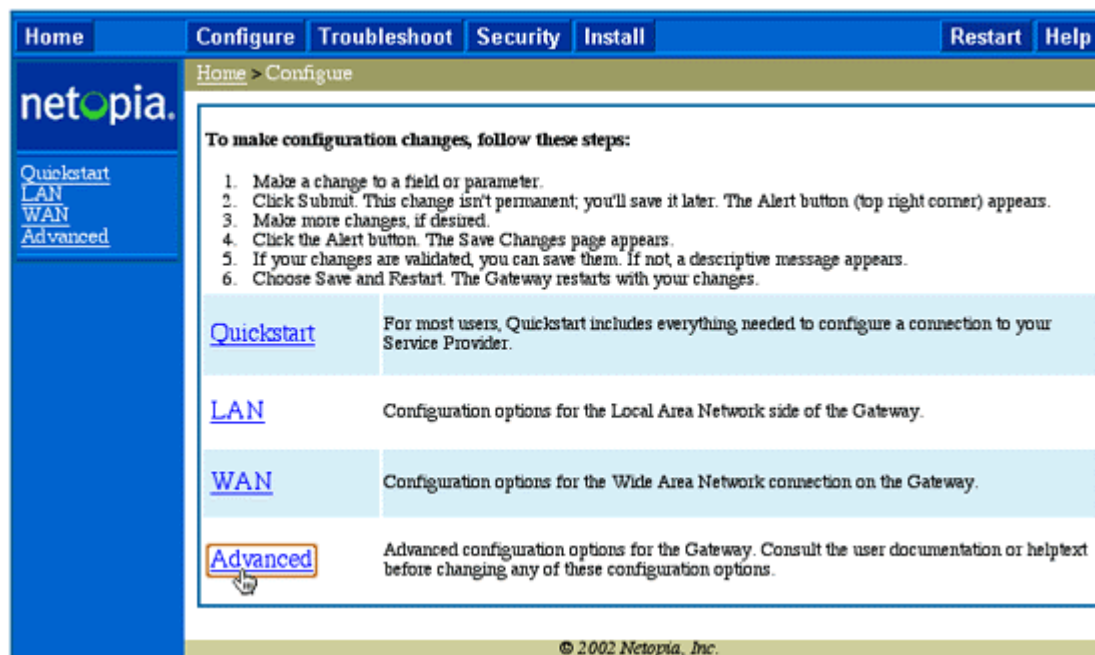
---

### Configuration pas à pas d'un serveur NAT par défaut ("NAT Default Server") :

1. Connectez-vous à l'interface Web du Cayman.
2. Dans la page d'accueil, cliquez sur **Expert Mode** dans le menu situé à gauche.
3. Dans la fenêtre **Expert Mode Confirmation**, cliquez sur le bouton **OK** pour continuer.




4. Cliquez sur le lien **Configure** situé dans la barre de menu tout en haut de la page.
5. Cliquez sur le lien **Advanced** en bas de la fenêtre pour accéder aux options de configuration avancée du routeur.

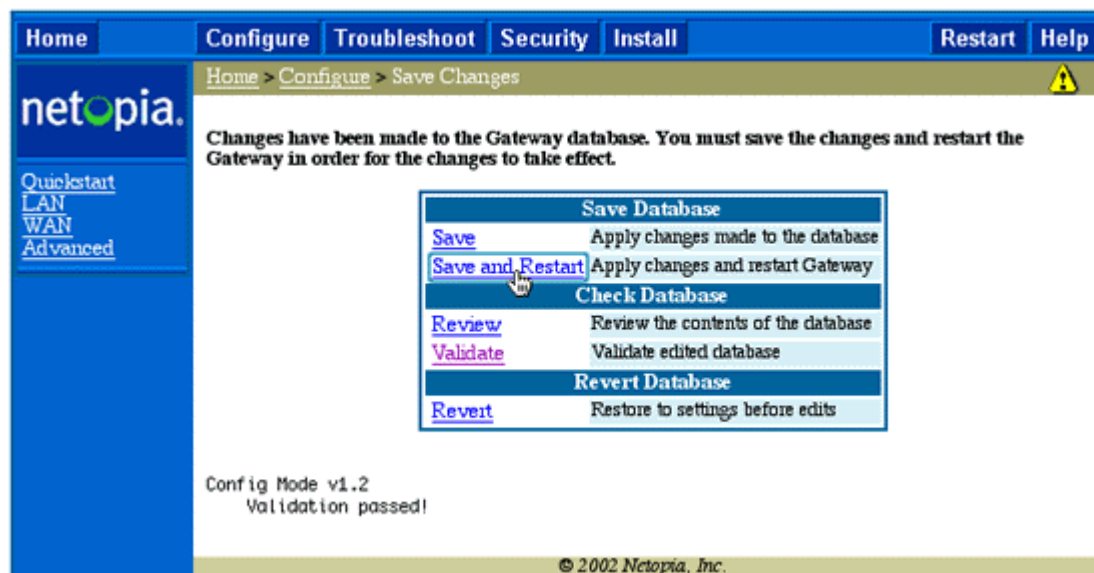


6. En dessous de la section intitulée **NAT**, cliquez sur le lien **Default Server** afin de configurer les options de serveur NAT par défaut.
7. Dans la fenêtre **Default Server** (c'est-à-dire "Serveur par défaut"), cochez l'option "**Enable Default Server**" (ce qui veut dire "Activer un serveur par défaut")
8. Puis entrez l'adresse IP du serveur qui recevra la trafic non pris en charge par NAT dans le champ intitulé **NAT Server IP Address**.

Default Server	
Enable Default Server	<input checked="" type="checkbox"/>
NAT Server IP Address	<input type="text" value="192.168.1.25"/>
<input type="button" value="Submit"/>	

9. Pour confirmer, cliquez sur le bouton **Submit**.
10. La configuration du serveur NAT par défaut est alors terminée.

11. Une fois la configuration du Serveur NAT par défaut achevée, cliquez sur le symbole  dans le coin en haut à droite afin de vérifier que vos changements sont valides. Sachez qu'il vous faudra redémarrer le routeur pour que les modifications soient appliquées.
12. Si vous êtes satisfait des changements que vous avez effectués, cliquez sur **Save and Restart** (c'est-à-dire "Enregistrer et Redémarrer") dans la section intitulée **Save Database**. Cela permettra de redémarrer le routeur et de rendre effectifs les changements.



## Conclusion

Vous avez configuré votre routeur Cayman pour permettre à un hôte (un ordinateur par ex.) situé sur votre réseau de servir **d'hôte NAT par défaut**. Cela vous sera particulièrement utile si vous souhaitez utiliser des applications qui ont recours à un ensemble de ports dynamiques pour répondre à des requêtes externes. C'est le cas par exemple de certains programmes d'échange de données, de vidéophonie ou de jeux en réseau.

**Veillez noter :** Il n'est possible de configurer qu'un seul hôte NAT par défaut ; cette configuration ne permet pas de créer de multiples entrées NAT. Sachez également que ce type de configuration peut représenter un certain danger dans la mesure où les requêtes venant de l'extérieur (de l'Internet) ne sont plus bloquées, mais systématiquement dirigées vers un hôte NAT par défaut. Il faut donc impérativement protéger cet hôte par un pare-feu (Firewall) logiciel.